



VEYSEL KARANI
MESLEKİ VE TEKNİK
ANADOLU LİSESİ

**2024-2028
STRATEJİK
PLANI**

T.C
OSMANGAZİ KAYMAKAMLIĞI
VEYSEL KARANİ MESLEKİ VE TEKNİK ANADOLU LİSESİ MÜDÜRLÜĞÜ

2024-2028 STRATEJİK PLANI



İSTIKLALMARŞI

İrkma, sönmez bu şafaklarda yüzen al sancak;
İmreden yurdumun üstünde tüten en son ocak.
Benim milletimin yıldızdır, parlayacak;
Benimdir, o benim milletiminir ancak.

İma, kurban olayım, çehreni ey nazlı hilal!
Tramam ırkıma bir gül! Ne bu şiddet, bu celal?
Eya olmaz dökülen kanlarımız sonra helal...
Şükür Hakk'a tapan milletimin istiklal!

İ ezelden beridir hür yaşadım, hür yaşarım.
Hiç çılgın bana zincir vuracakmış? Şaşarım!
KREMİŞ sel gibiyim, bendimi çiğner, aşarım.
Yarım dağları, enginlere sığmam taşarım.

İ bin afakını sarmışsa çelik zırhlı duvar,
Tüm iman dolu göğsüm gibi serhaddim var.
İ sun, korkma! Nasıl böyle bir imanı boğar,
"İstidenyet!" dediğin tek dişi kalmış canavar?

İadeyi! Yurduma alçakları uğratma sakın.
Ker et gövdeni, dursun bu hayaletsiz akın.
İ hacaktır sana va'dettiği günler Hakk'ın...
İ bilir, belki yarın, belki yarından da yakın.

İşğin yerleri "toprak!" Diyerek geçme, tanc:
İ sun altındaki binlerce kefensiz yatan,
İ şehit oğlusun, incilme, yazıktır atanç:
İ me, dünyaları alsan da, bu cennet vatanı.

İ bu cennet vatanın uğruna olmaz ki feda?
İ heda fışkıracak toprağı sıksan, şüheda!
İ hi, cananı bütün varımı alsın da Huda,
İ hesin tek vatanımdan beni dünyada cüda.

İ rumun senden, İlahi, şudur ancak emeli:
İ imesin mabedimin göğsüne namahram eli.
İ ezanlar ezanlar-ki şahadeti dinin temeli,
İ di yurdumun üstünde benim inlemeli.

İ aman vecd ile bin secde eder-varsa-taşım,
İ cerihamdan, İlahi, boşanıp kanlı yaşım,
İ kırır ruh-ı mücerred gibi yerden na'şım;
İ aman yükselerek arşa döşer belki başım.

İ galan sen de şafaklar gibi ey şanlı hilal!
İ un artık dökülen kanlarımın hepsi helal!
İ diyen sana yok, ırkıma yok izmihlal:
İ kudir, hür yaşarım bayrağımın hürriyet;
İ kudir, Hakk'a tapan, milletimin istiklal!

Mehmet Akif ERSOY

Öğretmenler;
Yeni Nesil Sizin
Eseriniz Olacaktır.

K. Atatürk

GENÇLİĞE HİTÂBE

Ey Türk gençliği! Birinci vazifen, Türk İstiklalini, Türk Cumhuriyetini, İlelebet, muhafaza ve müdafaa etmektir.

Mevcudiyetinin ve istikbalinin yegane temeli budur. Bu temel, senin, en kıymetli hazinendir. İstikbalde dahi, seni, bu hazineden, mahrum etmek isteyecek, dahili ve harici, bedhahların olacaktır. Bir gün, istiklal ve cumhuriyeti müdafaa mecburiyetine düşersen, vazifeye atılmak için, içinde bulunacağın vaziyetin imkanı ve şartlarını düşünmeyeceksin. Bu imkan ve şartlar, çok namussal bir mahiyette tezahür edebilir. İstiklal ve cumhuriyetine kastedecek düşmanlar, bütün dünyada emsali görülmemiş bir çalbiyetin mümessili olabilirler. Cebren ve hile ile aziz vatanın, bütün kalelerini zapt etmiş, bütün tersanelerine girmiş, bütün orduları dağıtmış ve memleketin her köşesi bilfiil işgal edilmiş olabilir. Bütün şartların daha elim ve daha vahim olmak üzere, memleketin dahilinde, İktidara sahip olanlar gaflet ve dalalet ve hatta hyanet içinde bulunabilirler. Hatta bu İktidara sahipleri şahıs menfaatlerini, müstevlerin siyasi emelleriyle tevhit edebilirler. Millet, fakır u zaruret içinde harap ve bîtap düşmüş olabilir.

Ey Türk istikbalinin evladı! İhtiyaç, bu ahval ve şartlar içinde dahi, vazifen; Türk istiklal ve cumhuriyetini kurtarmaktır! Muhtaç olduğun kudret, damarlarındaki asil kanda, mevcuttur.

K. Atatürk

Okul/Kurum Bilgileri

İli: BURSA		İlçesi: OSMANGAZİ	
Adres:	Veysel Karani Mahallesi Murat Hüdavendigar Bulvarı No4 Posta Kodu16090 Osmangazi/ BURSA	Coğrafi Konum (link)	https://maps.app.goo.gl/4NihuoZ7Z7CVejby9
Telefon Numarası:	02242160400	Faks Numarası:	02242160450
e- Posta Adresi:	973928@gmail.com	Web sayfası adresi:	https://veyselkaranieml.meb.k12.tr/
Kurum Kodu:	973928	Öğretim Şekli:	TAM GÜN EĞİTİM

SUNUŞ



Geçmişten günümüze gelirken var olan yaratıcılığın getirdiği teknolojik ve sosyal anlamda gelişmişliğin ulaştığı hız, artık kaçınılmazları da önümüze sererek kendini göstermektedir. Güçlü ekonomik ve sosyal yapı, güçlü bir ülke olmanın ve tüm değişikliklerde dimdik ayakta durabilmenin kaçınılmazlığı da oldukça büyük önem taşımaktadır. Gelişen ve sürekliliği izlenebilen, bilgi ve planlama temellerine dayanan güçlü bir yaşam standardı ve ekonomik yapı; stratejik amaçlar, hedefler ve planlanmış zaman diliminde gerçekleşecek uygulama faaliyetleri ile (STRATEJİK PLAN) oluşabilmektedir.

Okulumuz misyon, vizyon ve stratejik planını belirlemiştir. Okulumuz, daha iyi bir eğitim seviyesine ulaşmak düşüncesiyle Sürekli yenilenmeyi ve kalite kültürünü kendisine ilke edinmeyi amaçlamaktadır. Kalite kültürü oluşturmak için eğitim ve öğretim başta olmak üzere insan kaynakları ve kurumsallaşma, sosyal faaliyetler, alt yapı, toplumla ilişkiler ve kurumlar arası ilişkileri kapsayan 2024-2028 stratejik planı hazırlanmıştır.

Büyük önder Atatürk'ü örnek alan bizler; Çağa uyum sağlamış, çağı yönlendiren gençler yetiştirmek için kurulan okulumuz, geleceğimiz teminatı olan öğrencilerimizi daha iyi imkânlarla yetiştirip, düşünce ufku ve yenilikçi ruhu açık Türkiye Cumhuriyetinin çitasını daha yükseklerle taşıyan bireyler olması için öğretmenleri ve idarecileriyle özverili bir şekilde tüm azmimizle çalışmaktayız.

Veysel Karani Mesleki ve Teknik Anadolu Lisesi olarak en büyük amacımız yalnızca lise mezunu gençler yetiştirmek değil, girdikleri her türlü ortamda çevresindekilere ışık tutan , hayata hazır , hayatı aydınlatan , bizleri daha da ileriye götürecek gençler yetiştirmektir. İdare ve öğretmen kadrosuyla bizler çağa ayak uydurmuş, yeniliklere açık, Türkiye Cumhuriyetini daha da yükseltecek gençler yetiştirmeyi ilke edinmiş bulunmaktayız.

Veysel Karani Teknik ve Endüstri Meslek Lisesinin stratejik planlama çalışmasına önce durum tespiti, yani okulun SWOT analizi yapılarak başlanmıştır. SWOT analizi tüm idari personelin ve öğretmenlerin katılımıyla uzun süren bir çalışma sonucu ilk şeklini almış, varılan genel sonuçların sadeleştirilmesi ise Okul yönetimi ile öğretmenlerden den oluşan beş kişilik bir kurul tarafından yapılmıştır. Daha sonra SWOT sonuçlarına göre stratejik plan aşamasına geçilmiştir. Bu süreçte okulun amaçları, hedefleri, hedeflere ulaşmak için gerekli stratejiler, eylem planı ve sonuçta başarı veya başarısızlığın göstergeleri ortaya konulmuştur. Denilebilir ki SWOT analizi bir kilometre taşıdır, okulumuzun bu günkü resmidir ve stratejik planlama ise bugünden yarına nasıl hazırlanmamız gerektiğine dair kalıcı bir belgedir.

Veysel Karani Mesleki ve Teknik Anadolu Lisesi Stratejik Planı (2024-2028)'de belirtilen amaç ve hedeflere ulaşmamızın Okulumuzun gelişme ve kurumsallaşma süreçlerine önemli katkılar sağlayacağına inanmaktayız. Planın hazırlanmasında emeği geçen Strateji Yönetim Ekibi'ne ve uygulanmasında yardımcı olacak İl Millî Eğitim Müdürlüğü olmak üzere tüm kurum ve kuruluşlara öğretmen, öğrenci ve velilerimize teşekkür ederim.

Vedat DEMİR
Okul Müdürü

İÇİNDEKİLER

SUNUŞ	4
1. GİRİŞ VE STRATEJİK PLANIN HAZIRLIK SÜRECİ	7
1.1 Strateji Geliştirme Kurulu ve Stratejik Plan Ekibi	7
1.2 Planlama Süreci	7
2. DURUM ANALİZİ	10
2.1 Kurumsal Tarihçe	11
2.2 Uygulanmakta Olan Stratejik Planın Değerlendirilmesi	12
2.3 Mevzuat Analizi	13
2.4 Üst Politika Belgeleri Analizi	14
2.5 Faaliyet Alanları ile Ürün/Hizmetlerin Belirlenmesi	15
2.6 Paydaş Analizi	16
2.7 Kuruluş İçi Analiz	30
2.7.1 Teşkilat Şeması	30
2.7.2 İnsan Kaynakları	31
2.7.3 Teknolojik Düzey	35
2.7.4 Mali Kaynaklar	36
2.7.5 İstatistik Veriler	37
2.8 Çevre Analizi (PESTLE)	39
2.9 Güçlü ve Zayıf Yönler ile Fırsatlar ve Tehditler (GZFT) Analizi	40
2.10 Tespit ve İhtiyaçların Belirlenmesi	41
3. GELECEĞE BAKIŞ	43
3.1 Misyon	44
3.2 Vizyon	44
3.3 Temel Değerler	45
3.4 Amaç, Hedef ve Performans Göstergesi ile Stratejiler	46
4. MALİYETLENDİRME	54
5. İZLEME VE DEĞERLENDİRME	57
EKLER:	58

Tablolar Listesi

<i>Tablo 1. Strateji Geliştirme Kurulu ve Stratejik Plan Ekibi Tablosu</i>	8
<i>Tablo 2. Okulumuz Mevcut Alan ve Dallar</i>	12
<i>Tablo 3. Mevcut Analiz Tablosu</i>	14
<i>Tablo 4. Üst Politika Belgeleri Analizi Tablosu</i>	15
<i>Tablo 5. Faaliyet Alanlar/Ürün ve Hizmetler Tablosu</i>	16
<i>Tablo 6. Paydaş Sınıflandırma ve Önceliklendirme Tablosu</i>	17
<i>Tablo 7. Çalışanların Görev Dağılımı</i>	32
<i>Tablo 8. İdari Personelin Hizmet Süresine İlişkin Bilgiler</i>	33
<i>Tablo 9. Öğretmenlerin Hizmet Süreleri (Yıl İtibarıyla)</i>	33
<i>Tablo 10. Kurumdaki Mevcut Hizmetli/ Memur Sayısı</i>	34
<i>Tablo 11. Okul/kurum Rehberlik Hizmetleri</i>	35
<i>Tablo 12. Teknolojik Araç-Gereç Durumu</i>	36
<i>Tablo 13. Fiziki Mekân Durumu</i>	36
<i>Tablo 14. Kaynak Tablosu</i>	37
<i>Tablo 15. Gelir-Gider Tablosu</i>	37
<i>Tablo 16. İstatistik veriler</i>	38
<i>Tablo 17. PESTLE Analiz Tablosu</i>	41
<i>Tablo 18 GZFT Analizi</i>	42
<i>Tablo 19. Tespit İhtiyaç tablosu</i>	43

1.BÖLÜM

GİRİŞ VE STRATEJİK PLANIN HAZIRLIK SÜRECİ

1. GİRİŞ VE STRATEJİK PLANIN HAZIRLIK SÜRECİ

1.1 Strateji Geliştirme Kurulu ve Stratejik Plan Ekibi

Stratejik Planlama çalışmaları, Millî Eğitim Bakanlığı Strateji Geliştirme Başkanlığının 2022-21 Sayılı Genelgesi gereğince başlatılmıştır.

Strateji Geliştirme Kurulu: Okul müdürünün başkanlığında, bir okul müdür yardımcısı, bir öğretmen ve okul/aile birliği başkanı ile bir yönetim kurulu üyesi olmak üzere 5 kişiden oluşan üst kurul kurulur.

Stratejik Plan Ekibi: Okul müdürü tarafından görevlendirilen ve üst kurul üyesi olmayan müdür yardımcısı başkanlığında, belirlenen öğretmenler ve gönüllü velilerden oluşur.

Tablo 1. Strateji Geliştirme Kurulu ve Stratejik Plan Ekibi Tablosu

Strateji Geliştirme Kurulu Bilgileri		Stratejik Plan Ekibi Bilgileri	
Adı Soyadı	Ünvanı	Adı Soyadı	Ünvanı
Vedat DEMİR	Okul Müdürü	Birol ÇAKICI	Müdür Yard.
Murat KARLIDAĞ	Müdür Yard.	Kübra GÜLER	Öğretmen
Ahmet AĞIRBAŞ	Psikolojik Dan.	Serap TOZLU	Psikolojik Dan.
İlker YILDIZ	Alan Şefi	Yavuz Şat	Alan Şefi
Bülent AKBABA	Alan Şefi	Erkan YILDIRIM	Atölye Şefi
Nihat Songur	Okul Aile Bir. Bşk	Deniz GÖÇMEN	Veli

1.2 Planlama Süreci

2024-2028 dönemi stratejik plan hazırlanma süreci Strateji Geliştirme Kurulu ve Stratejik Plan Ekibi'nin oluşturulması ile başlamıştır. Ekip tarafından oluşturulan çalışma takvimi kapsamında ilk aşamada durum analizi çalışmaları yapılmış ve durum analizi aşamasında, paydaşlarımızın plan sürecine aktif katılımını sağlamak üzere paydaş anketi, toplantı ve görüşmeler yapılmıştır. Durum analizinin ardından geleceğe yönelim bölümüne geçilerek okulumuzun/kurumumuzun amaç, hedef, gösterge ve stratejileri belirlenmiştir.

Stratejilerin Belirlenmesi; Stratejik planlama ekibi tarafından, tüm iç ve dış paydaşların görüş ve önerileri bilimsel yöntemlerle analiz edilerek planlı bir çalışmayla stratejik plan hazırlanmıştır. Bu çalışmalarda izlenen adımlar;

1. Okulun var oluş nedeni (**misyon**), ulaşmak istenilen nokta (**vizyon**) belirlenip okulumuzun tüm paydaşlarının görüşleri ve önerileri alındıktan sonra vizyona ulaşmak için gerekli olan stratejik amaçlar belirlenmiştir.

Stratejik amalar;

- a. Okul iinde ve faaliyetlerimiz kapsamında iyileřtirilmesi, korunması veya önlem alınması gereken alanlarla ilgili olan stratejik amalar,
- b. Okul iinde ve faaliyetler kapsamında yapılması dűřünülen yenilikler ve atılımlarla ilgili olan stratejik amalar,
- c. Yasalar kapsamında yapmak zorunda olduėumuz faaliyetlere iliřkin stratejik amalar olarak da ele alınmıřtır.

2. Stratejik amaların gerekleřtirilebilmesi iin hedefler konulmuřtur. Hedefler stratejik amala ilgili olarak belirlenmiřtir. Hedeflerin spesifik, 7 ölçülebilir, ulařılabilir, gereki, zamana baėlı, sonuca odaklı, aık ve anlaşılabilir olmasına özen gösterilmiřtir.

3. Hedeflere uygun belli bir amaca ve hedefe yönelen, bařlı bařına bir bütünlük oluřturan, yönetilebilir, maliyetlendirilebilir faaliyetler belirlenmiřtir. Her bir faaliyet yazılırken; bu faaliyet “bizi amacımıza ulařtırır mı” sorgulaması yapılmıřtır

4. Hedeflerin/faaliyetlerin gerekleřtirilebilmesi iin sorumlu ekipler ve zaman belirtilmiřtir

5. Faaliyetlerin bařarısını ölçmek iin performans göstergeleri tanımlanmıřtır.

6. Strateji, alt hedefler ve faaliyet/projeler belirlenirken yasalar kapsamında yapmak zorunda olunan faaliyetler, paydařların önerileri, alıřanların önerileri, önümüzdeki dönemde beklenen deėiřiklikler ve GZFT (SWOT) alıřması göz önünde bulundurulmuřtur

7. GZFT alıřmasında ortaya ıkan zayıf yanlar iyileřtirilmeye, tehditler bertaraf edilmeye; güçlü yanlar ve fırsatlar deėerlendirilerek kurumun faaliyetlerinde fark yaratılmaya alıřılmıřtır; önümüzdeki dönemlerde beklenen deėiřikliklere göre de önlemler alınmasına özen gösterilmiřtir.

8. Strateji, Hedef ve Faaliyetler kesinleřtikten sonra her bir faaliyet iin. maliyetlendirme yapılmıřtır

9. Maliyeti hesaplanan her bir faaliyetler iin kullanılacak kaynaklar belirtilmiřtir. Maliyeti ve kaynaėı hesaplanan her bir faaliyet/projenin toplamları hesaplanarak büteler ortaya ıkartılmıřtır.

Yukarıdaki alıřmalar gerekleřtirildikten sonra Veysel Karani Mesleki ve Teknik Anadolu Lisesi“nin 2024-2028 Dönemi Stratejik Plan taslaėı son halini almıř ve onaya sunulmuřtur..)

2.BÖLÜM

DURUM ANALİZİ

2. DURUM ANALİZİ

Stratejik planlama sürecinin ilk adımı olan durum analizi, okulumuzun/kurumumuzun “neredeyiz?” sorusuna cevap vermektedir. Okulumuzun/kurumumuzun geleceğe yönelik amaç, hedef ve stratejiler geliştirebilmesi için öncelikle mevcut durumda hangi kaynaklara sahip olduğu ya da hangi yönlerinin eksik olduğu ayrıca, okulumuzun/kurumumuzun kontrolü dışındaki olumlu ya da olumsuz gelişmelerin neler olduğu değerlendirilmiştir. Dolayısıyla bu analiz, okulumuzun/kurumumuzun kendisini ve çevresini daha iyi tanımasına yardımcı olacak ve stratejik planın sonraki aşamalarından daha sağlıklı sonuçlar elde edilmesini sağlayacaktır.

Durum analizi bölümünde, aşağıdaki hususlarla ilgili analiz ve değerlendirmeler yapılmıştır;

- Kurumsal tarihçe
- Uygulanmakta olan planın değerlendirilmesi
- Mevzuat analizi
- Üst politika belgelerinin analizi
- Faaliyet alanları ile ürün ve hizmetlerin belirlenmesi
- Paydaş analizi
- Kuruluş içi analiz
- Dış çevre analizi (Politik, ekonomik, sosyal, teknolojik, yasal ve çevresel analiz)
- Güçlü ve zayıf yönler ile fırsatlar ve tehditler (GZFT) analizi
- Tespit ve ihtiyaçların belirlenmesi

2.1 Kurumsal Tarihçe

Okulumuz Bursa ili Osmangazi ilçesi Veysel Karani Mahallesi'nde 2009 yılında İl Özel İdaresi tarafından yapımına başlanmış olup, 2011-2012 Eğitim-Öğretim yılında hizmete açılmıştır. Okulumuzda 26 derslikli ana bina ayrıca Elektrik-Elektronik Teknolojisi Alanı binası, Motor Teknolojisi Alanı binası ve Metal Teknolojisi alanı binası olmak üzere toplamda 14500 m2 üzerine kurulmuştur. 649 öğrencinin eğitim gördüğü okulumuz sürekli değişim ve gelişim atılımlarıyla dikkati çekmektedir.

Okulumuz Türk Milli Eğitimi'nin genel amaçlarına ve temel ilkelerine uygun olarak öğrencilere ortaöğretim seviyesinde asgari olarak bir genel kültür vermek, onlara yurdun ekonomik sosyal ve kültürel kalkınmasına katkıda bulunma bilincini ve gücünü kazandırmak, bilgi ve kabiliyetleri doğrultusunda üretim ve hizmet sektörünün ihtiyaç duyduğu yetişmiş nitelikli eleman ihtiyacını karşılamak ve bir üst yüksek öğrenime hazırlamak üzere araştıran kendini geliştiren bireyler ile her alanda soran sorgulayan girişimci ahlaklı gençlik yetiştirmek ortak temel amaçlarımızdır.

Okulumuzda Mevcut Meslek Alan ve Dalları Aşağıdaki tabloda olduğu gibidir.

Tablo 2. Okulumuz Mevcut Alan ve Dallar

OKULUMUZDA MEVCUT ALAN VE DALLAR		
Sr.No	Mevcut Alanlar	Mevcut Dallar
1	Metal Teknolojisi Alanı	Kaynakçılık
2	Motorlu Araçlar Teknolojisi Alanı	Otomotiv Elektromekanik
3	Elektrik Elektronik Teknolojisi Alanı	Endüstriyel Bakım Onarım
		Elektrik Tesisatları ve Pano Montörlüğü

2.2 Uygulanmakta Olan Stratejik Planın Değerlendirilmesi

Veysel Karani Mesleki ve Teknik Anadolu Lisesi Müdürlüğünün 2019 - 2023 Stratejik Planı; “Eğitim Öğretime Erişimin Artırılması, Eğitim Öğretimde Kalitenin Artırılması ve Kurumsal Kapasitenin Geliştirilmesi” temalarını içermektedir.

Her temada 1 amaç belirlenmiştir. Toplam 4 hedef belirlenmiştir. Planda yer alan hedefleri gerçekleştirmek için belirlenen tedbir ve stratejilerin tamamına yakını uygulanmıştır. Plan dönemi tamamlanmamış olmasına rağmen performans göstergelerinin büyük çoğunluğunda, plan döneminin son performans yılı 2019 hedefine ulaşılmıştır. Plan döneminin tamamlanmasına 1 yıl kala Cumhurbaşkanlığı Hükümet Sistemine geçilmesinden dolayı 2018/16 sayılı Genelge uyarında stratejik planın yenilenmesi zarurieti doğduğundan 2019 Mali Yılı Performans Programı hazırlanamamış, 2019 yılına ait performans göstergelerinin gerçekleşme durumları tespit edilememiştir.

2019-2023 Stratejik Planımızdaki hedefler önceki plan dönemine benzer olarak paydaşlarımızın beklentileri, kurumumuzun faaliyet alanları, ihtiyaçlar ve gelişim alanları ile MEB politikaları, İl Milli Eğitim Müdürlüğü ile İlçe Milli Eğitim Müdürlüğünün hedefleri ile birlikte analiz edilerek belirlenmiştir. Bu analiz sonucunda belirlediğimiz hedeflerle, önceki plan dönemindeki hedefler benzerlik göstermektedir. Ve fakat gerek paydaşlarımızın beklentilerinin üst düzeyde olması, gerek beklentilerin çeşitliliği ve sayısı, gerekse içinde bulunduğumuz dönemin hassasiyetine binaen Müdürlüğümüzün 2019-2023 döneminde vizyonunu geniş bir bakış açısıyla belirlemiştir. Bu nedenle her ne kadar benzer nitelikte hedefler belirlenmiş olsa da çeşitlilik ve sayı itibarıyla 2019-2023 Stratejik Plan dönemi hedefleri, önceki plan dönemi hedeflerinden farklılık arz etmektedir.

2.3 Mevzuat Analizi

Tablo 3. Mevcut Analiz Tablosu

Yasal Yükümlülük	Dayanak	Tespitler	İhtiyaçlar
<ul style="list-style-type: none"> Okulumuz “Dayanak” başlığı altında sıralanan Kanun, Kanun Hükmünde Kararname, Tüzük, Genelge ve Yönetmeliklerdeki ilgili hükümleri yerine getirmek “Eğitim-öğretim hizmetleri, insan kaynaklarının gelişimi, halkla ilişkiler, stratejik plan hazırlama, stratejik plan izleme-değerlendirme süreci iş ve işlemleri” faaliyetlerini yürütmek. Resmi kurum ve kuruluşlar, sivil toplum kuruluşları ve özel sektörle mevzuat hükümlerine aykırı olmamak ve faaliyet alanlarını kapsamak koşuluyla protokoller ve diğer iş birliği çalışmalarını yürütmek Ortaöğretim öğrencilerinin okula kayıt, sınıf geçme, devam-devamsızlık, sosyal sorumluluk çalışmaları vb. İş ve işlemleri 	<ul style="list-style-type: none"> T.C. Anayasası 652 Sayılı MEB Teşkilat ve Görevleri Hakkındaki Kanun Hükmünde Kararname 222 Sayılı Millî Eğitim Temel Kanunu (Kabul No: 5.1.1961, RG: 12.01.1961 / 10705-Son Ek ve Değişiklikler: Kanun No: 12.11.2003/ 5002, RG: 21.11.2003 657 Sayılı Devlet Memurları Kanunu 5442 Sayılı İl İdaresi Kanunu 3308 Sayılı Mesleki Eğitim Kanunu 439 Sayılı Ek Ders Kanunu 5018 sayılı Kamu Mali Yönetimi ve Kontrol Kanunu MEB Personel Mevzuat Bülteni Taşıma Yoluyla Eğitime Erişim Yönetmeliği MEB Millî Eğitim Müdürlükleri Yönetmeliği (22175 Sayılı RG Yayınlanan) Millî Eğitim Bakanlığı Rehberlik ve Psikolojik Danışma Hizmetleri Yönetmeliği 26 Şubat 2018 tarihinde yayımlanan Kamu İdarelerinde Stratejik Planlamaya İlişkin Usul ve Esaslar Hakkındaki Yönetmelik Orta Öğretim Kurumları Yönetmeliği Sosyal Etkinlikler Yönetmeliği MEB Eğitim Kurulları ve Zümreleri Yönergesi 	<ul style="list-style-type: none"> Müdürlüğümüzün hizmetlerini mevzuattaki hükümlere uygun olarak yürütmektedir. Diğer kurumlarla iş birliği gerektiren çalışmalarda gerek tabi olduğumuz mevzuat gerekse diğer kurumların mevzuatları arasında uyumsuzluk ortaya çıkabilmektedir. Tabi olduğumuz mevzuatın kapsamı, Müdürlüğümüzün yetkilerini çeşitlendirmekle birlikte sınırlamaktadır. Kurumsal kültürümüz, mevzuatta sık yaşanan değişikliklere hazırlıklı olmasına rağmen öğrenci ve velilerimizden oluşan paydaşlarımız, yeni ve farklı çalışmalara uyuma direnç göstermektedir. Mevzuat itibarıyla öğrenci velilerinin eğitim faaliyetlerine müdahale alanını sınırlandıran herhangi bir mekanizma bulunmamaktadır. 	<ul style="list-style-type: none"> Diğer kurumlarla iş birliğinde, yetki alanının genişletilmesi Mevzuat itibarıyla Okul Müdürlerinin yetkilerinin artırılması Eğitim uygulamaları konusunda ulusal düzeyde tanıtım çalışmaları yaparak öğrenci ve velilerinin bilgilendirilmesi Mevzuatta ihtiyaç duyulan değişikliklerde “yenileme” çalışmaları yerine “güncelleme” çalışmalarına yer verilmesi Öğrenci velilerinin eğitim faaliyetlerine müdahale alanlarının sınırlandırılması için yasal tedbirlerin alınması Mevzuatın, çalışanların kendilerini güvende hissedebileceği şekilde yeniden düzenlenmesi

2.4 Üst Politika Belgeleri Analizi

Üst politika belgeleri;

- Millî Eğitim Bakanlığı Stratejik Planı,
- İl Millî Eğitim Müdürlüğü Stratejik Planı,
- İlçe Millî Eğitim Müdürlüğü Stratejik Planı

Tablo 4. Üst Politika Belgeleri Analizi Tablosu

Üst Politika Belgesi	İlgili Bölüm/Referans	Verilen Görevler/İhtiyaçlar
M.E.B 2024-2028 STRATEJİK PLANI	Ortaöğretim / Eğitime Erişim ve Fırsat Eşitliği	Öğrencilerin yetkinliklerini ve niteliklerini geliştirmeye yönelik bireysel özellikleri de dikkate alınarak yapılacak çalışmalarla devamsızlık ve sınıf tekrarları azaltılacak ve eğitime katılımları artırılabacaktır
	Ortaöğretim / Genel Ortaöğretim	Ortaöğretim sistemi, öğrencilere değişen dünyanın gerektirdiği başta okuma kültürü olmak üzere bilgi, beceri, yetkinlik ve yeterlilikleri kazandıran bir yapıya kavuşturulacaktır.
	Ortaöğretim/Mesleki ve Teknik Eğitim	Sosyal ve ekonomik sektörler ile iş birliği içinde ulusal ve uluslararası mesleki yeterliliğe, ahilik kültürüne, meslek ahlakına ve mesleki değerlere sahip; yenilikçi, girişimci, üretken, ekonomiye değer katan ehil iş gücü yetiştirilecektir.
	Hayat Boyu Öğrenme/ Yaygın Eğitim	Tüm bireylere yönelik günümüz ihtiyaçlarına uygun genel, mesleki ve teknik eğitim kurs programları hazırlanacaktır
BURSA İL MİLLÎ EĞİTİM MÜDÜRLÜĞÜ 2024-2028 STRATEJİK PLANI	Ortaöğretim / Eğitime Erişim ve Fırsat Eşitliği	Öğrencilerin yetkinliklerini ve niteliklerini geliştirmeye yönelik bireysel özellikleri de dikkate alınarak yapılacak çalışmalarla devamsızlık ve sınıf tekrarları azaltılacak ve eğitime katılmaları artırılabacaktır
	Ortaöğretim / Genel Ortaöğretim	Ortaöğretim sistemi, öğrencilere değişen dünyanın gerektirdiği başta okuma kültürü olmak üzere bilgi, beceri, yetkinlik ve yeterlilikleri kazandıran bir yapıya kavuşturulacaktır
	Ortaöğretim/Mesleki ve Teknik Eğitim	Sosyal ve ekonomik sektörler ile iş birliği içinde ulusal ve uluslararası mesleki yeterliliğe, ahilik kültürüne, meslek ahlakına ve mesleki değerlere sahip; yenilikçi, girişimci, üretken, ekonomiye değer katan nitelikli iş gücü yetiştirilecektir
	Hayat Boyu Öğrenme/ Yaygın Eğitim	Hayat boyu öğrenme faaliyetleri ile bireylerde kişisel, çevresel ve mesleki anlamda farkındalık oluşturulacaktır

2.5 Faaliyet Alanları ile Ürün/Hizmetlerin Belirlenmesi

Tablo 5. Faaliyet Alanlar/Ürün ve Hizmetler Tablosu

Faaliyet Alanı	Ürün/Hizmetler
Öğretim-egitim faaliyetleri	Öğrenci İşleri Kayıt İşleri Nakil işleri Devam-devamsızlık Sınıf geçme Sınav hizmetleri
Rehberlik faaliyetleri	Öğrencilere rehberlik yapmak Velilere rehberlik etmek Rehberlik faaliyetlerini yürütmek
Sosyal faaliyetler	Kulüp faaliyetleri düzenlemek Sosyal sorumluluk projeleri düzenlemek
Sportif faaliyetler	Okul ve ilçe-il-Türkiye geneli yarışmalara öğrencileri hazırlamak
Kültürel ve sanatsal faaliyetler	Kültür ve sanat çalışmalarına yönlendirmek Yapılan yarışmalara katılım sağlamak
İnsan kaynakları faaliyetleri (mesleki gelişim faaliyetleri, personel etkinlikleri...)	Personele hizmet içi kurslar düzenlemek
Okul aile birliği faaliyetleri	Okulun fiziki ortamının korunmasına yardımcı olmak
Öğrencilere yönelik faaliyetler	Maddi durumu uygun olmayan öğrencileri belirleyerek burs ve maddi yardım imkânları sağlamak
Ölçme değerlendirme faaliyetleri	Okul ortak sınavları yapmak Belirlenen derslerde merkezi ortak sınav yapmak
Öğrenme ortamlarına yönelik faaliyetler	Dersler ve sınıfları İSG talimatlarına uygun şekilde hazırlamak ve risk analizlerine göre düzenlemek
Ders dışı faaliyetler	Geziler ve sektör fabrika ziyaretleri düzenlemek.

2.6 Paydaş Analizi

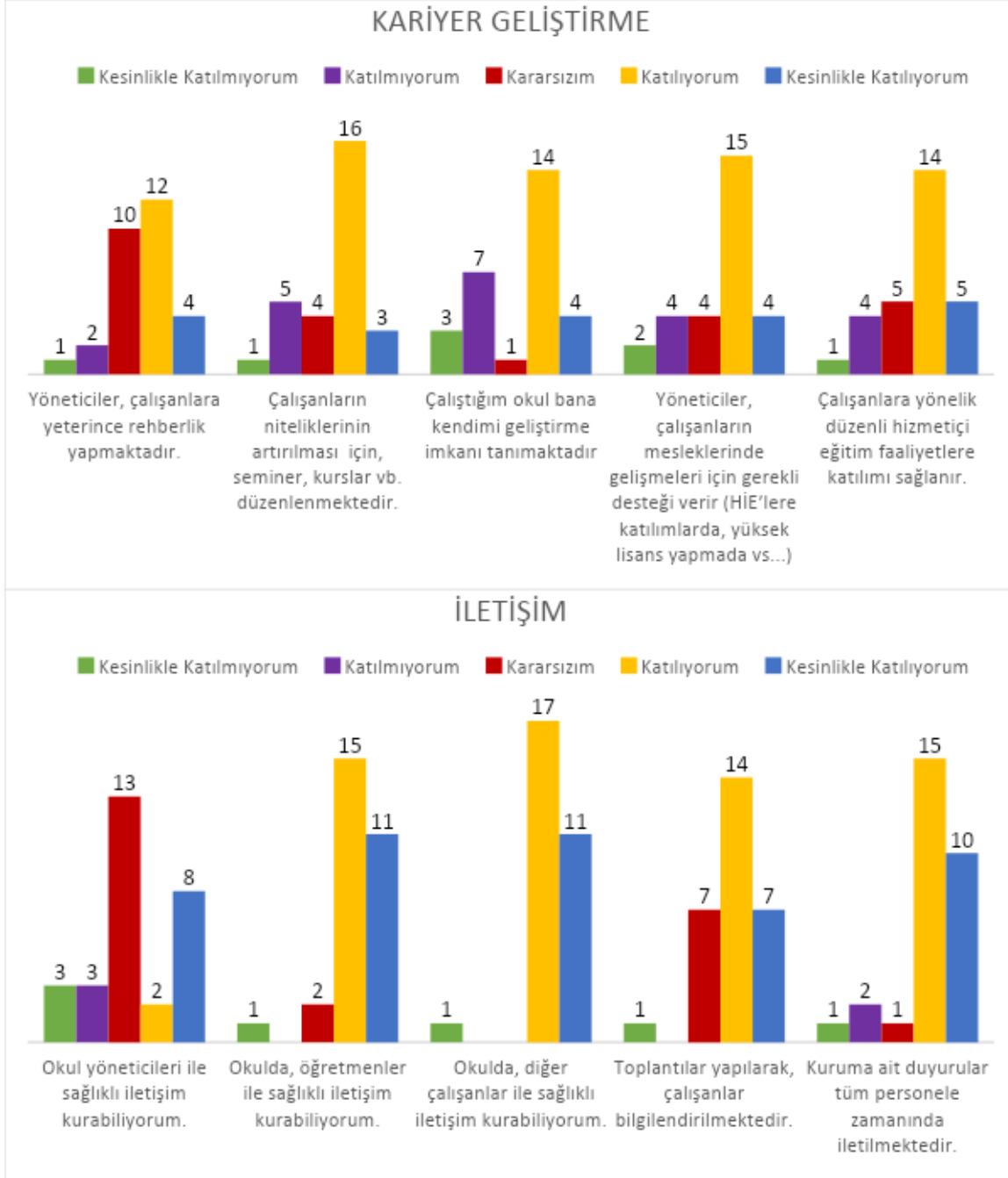
Paydaş analizi kapsamında, öncelikle paydaşlar belirlenerek iç ve dış paydaş olarak tasnif edilmiştir. Katılımcılığı artırmak ve paydaş görüşlerini plana yansıtılabilmek amacıyla anket uygulaması, mülakat, atölye çalışması ve toplantılardan yararlanılmıştır.

Tablo 6. Paydaş Sınıflandırma ve Önceliklendirme Tablosu

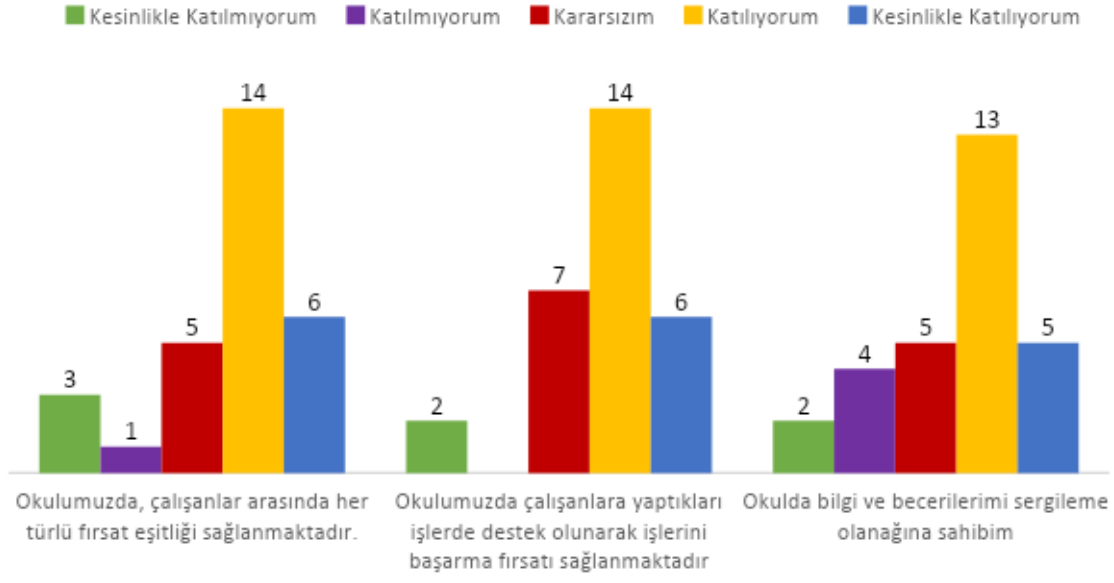
PAYDAŞLAR	İÇ PAYDAŞ	DIŞ PAYDAŞ	ÖNCELİĞİ (5 Yüksek Öncelik -1 Düşük Öncelik)
Millî Eğitim Bakanlığı		✓	5
Valilik		✓	5
İl Millî Eğitim Müdürlüğü		✓	5
Kaymakamlık		✓	5
İlçe Millî Eğitim Müdürlüğü		✓	5
Öğretmenler	✓		5
Öğrenciler	✓		5
Veliler		✓	3
Okul Aile Birliği		✓	3
Diğer çalışanlar	✓		2
Güvenlik Güçleri (Emniyet, Jandarma)		✓	2
Muhtarlık		✓	1
Sivil Toplum Kuruluşları		✓	1

Paydaş anketlerine ilişkin ortaya çıkan temel sonuçlar şu şekildedir:

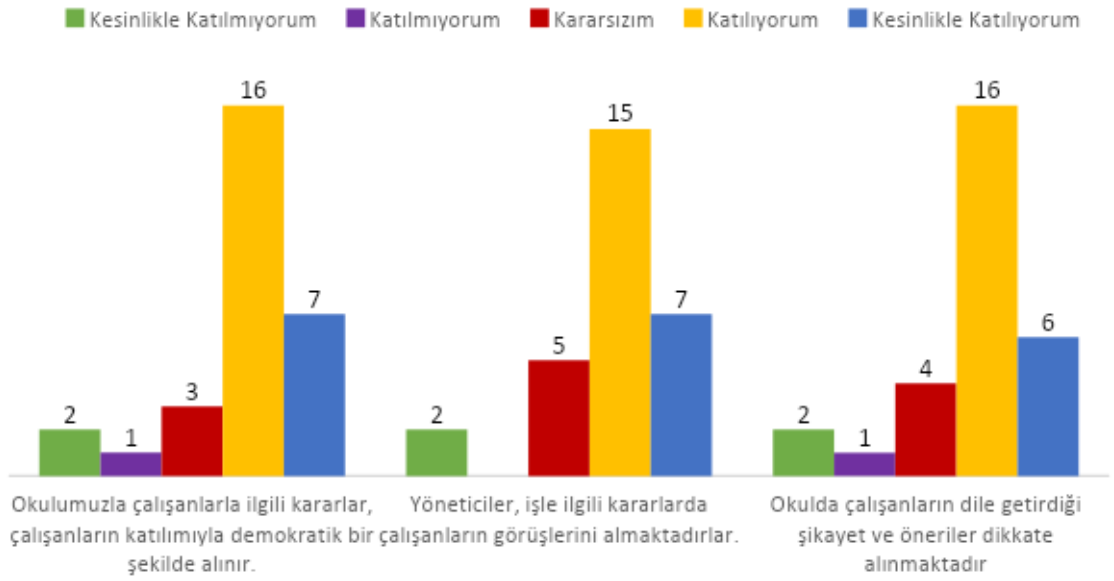
Öğretmen Anketi Sonuçları:



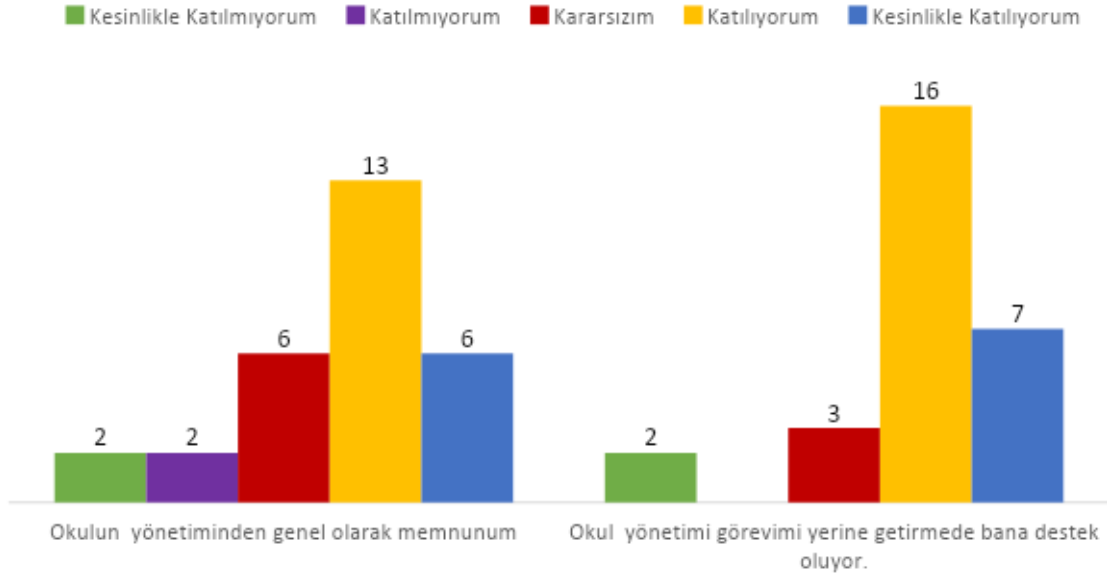
FIRSAT EŞİTLİĞİ



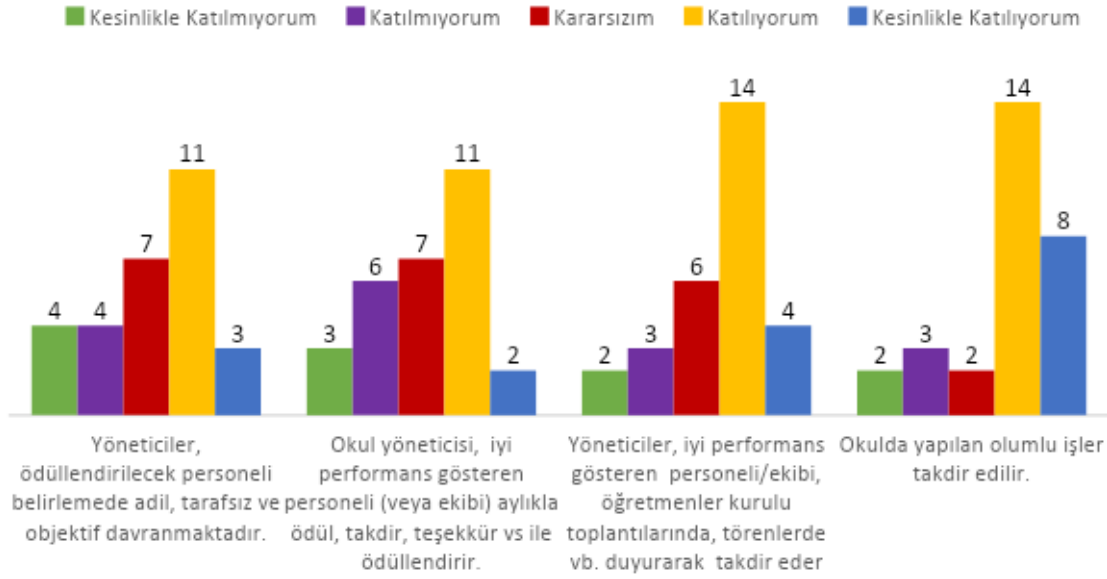
KARARLARA KATILIM



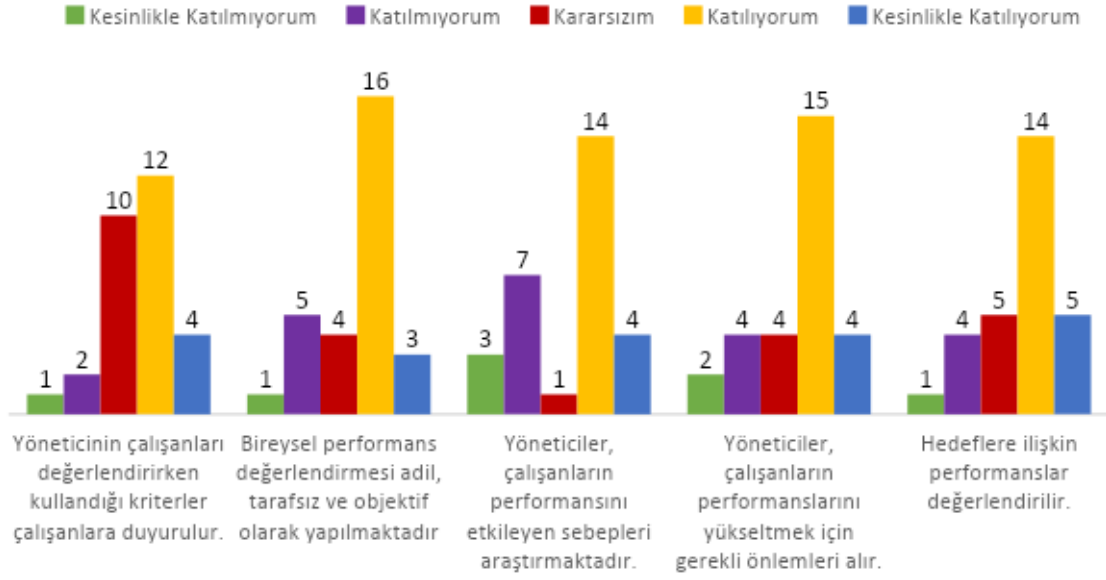
YÖNETİMDEN MEMNUNİYET



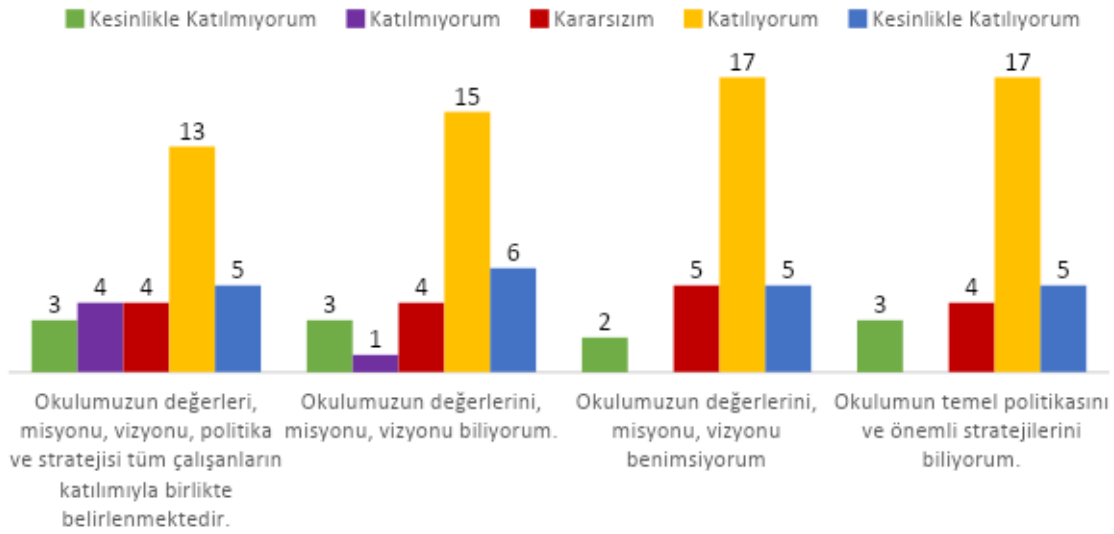
TAKDİR-TANIMA SİSTEMİ



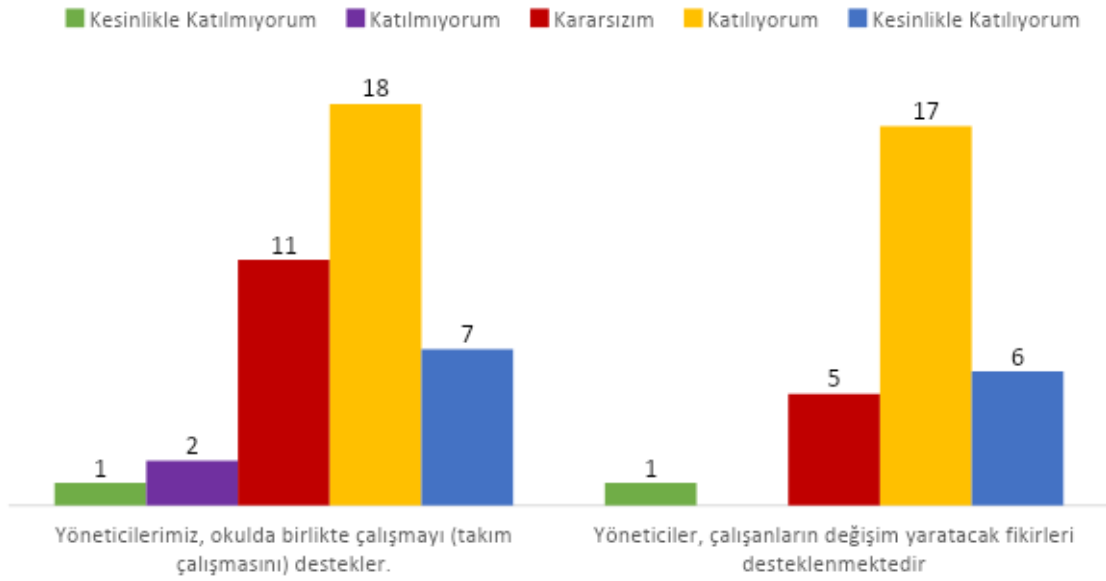
PERFORMANS DEĞERLENDİRME SİSTEMİ



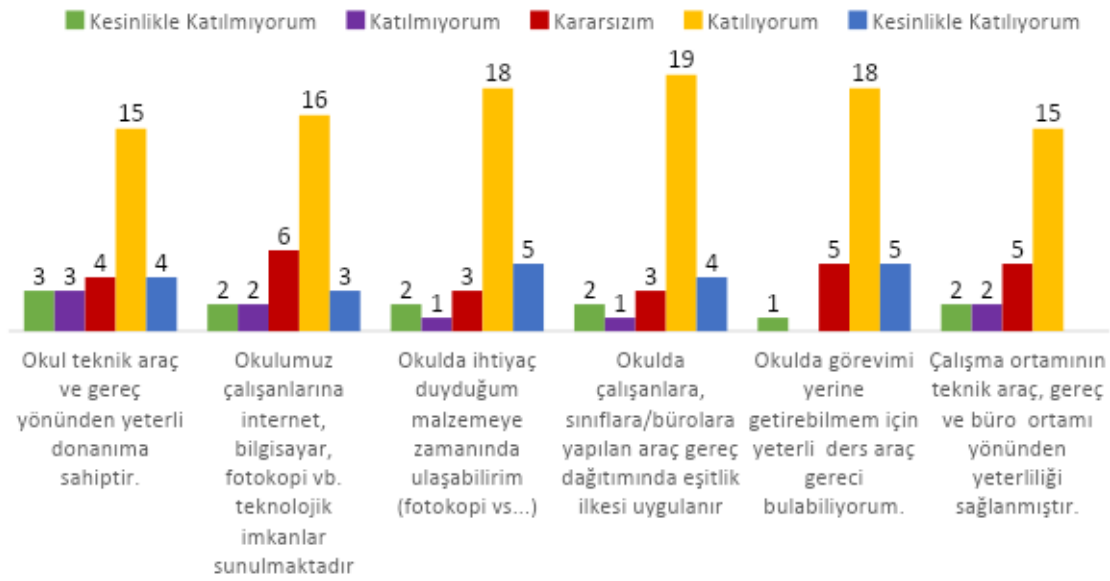
OKULUN VİZYON, MİSYON VE DEĞERLERİNE İLİŞKİN ALGILAMA



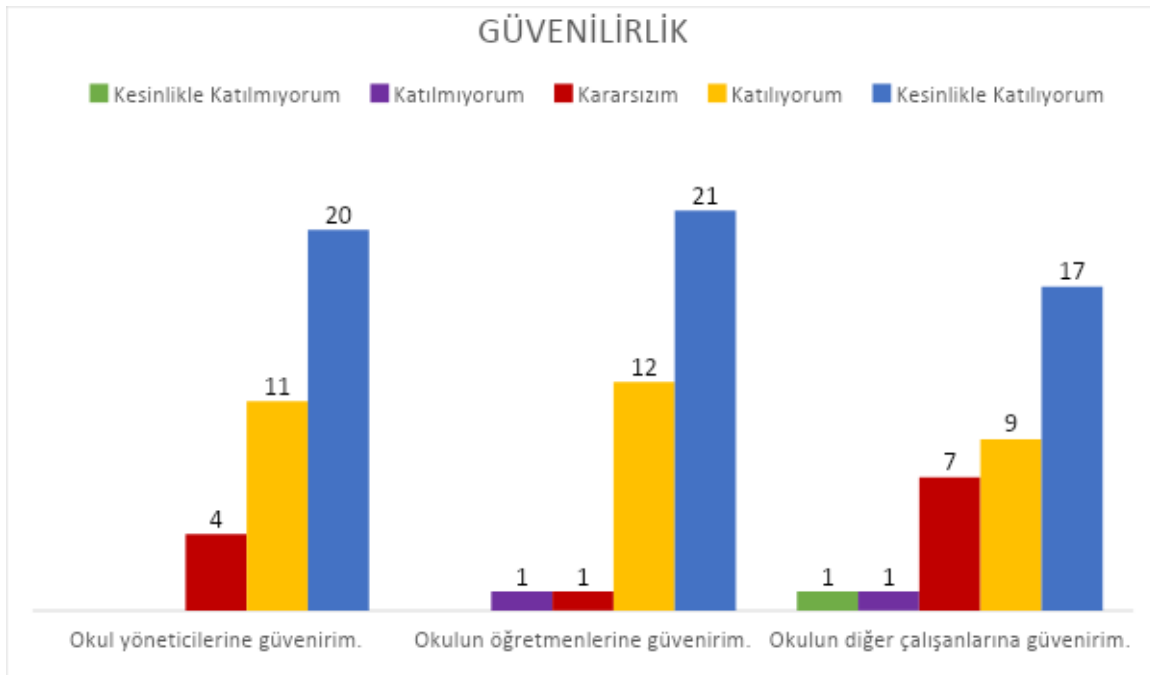
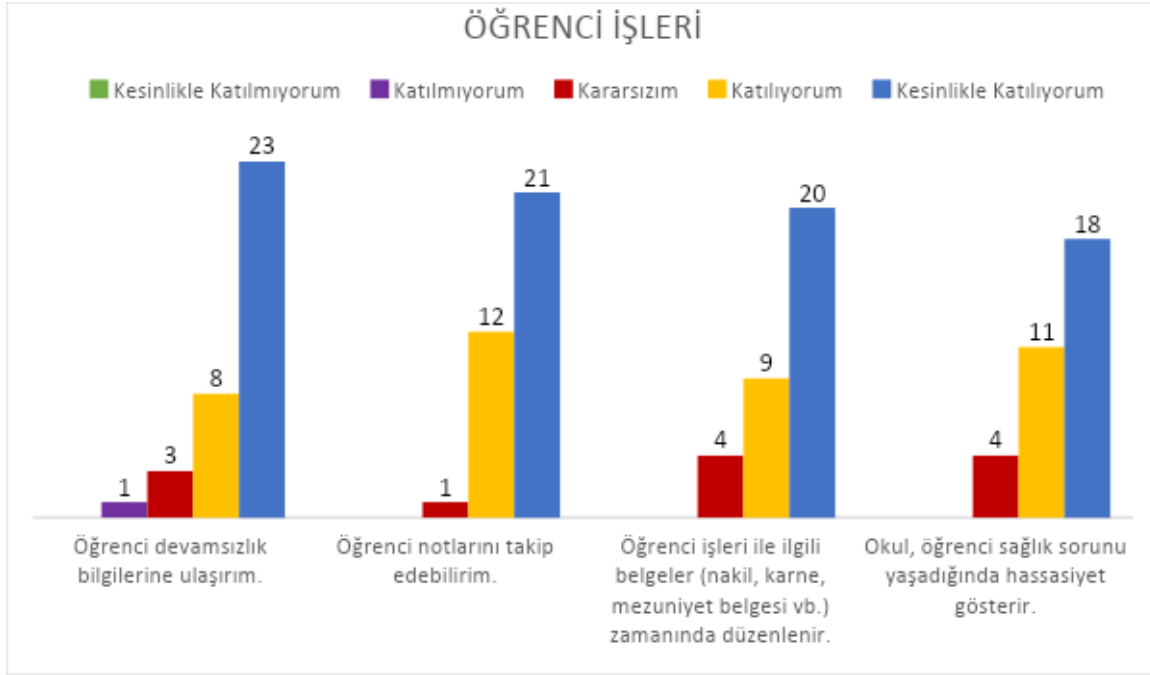
DESTEK (MORAL, MOTİVASYON, KARIYER, EKİPMAN, VB.)



OKULDA BULUNAN ARAÇ, GEREÇ

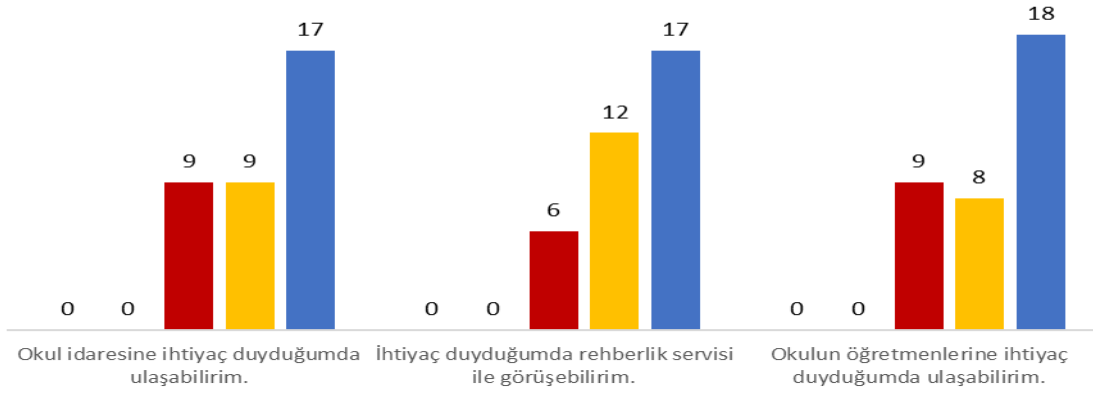


Veli Anketi Sonuçları



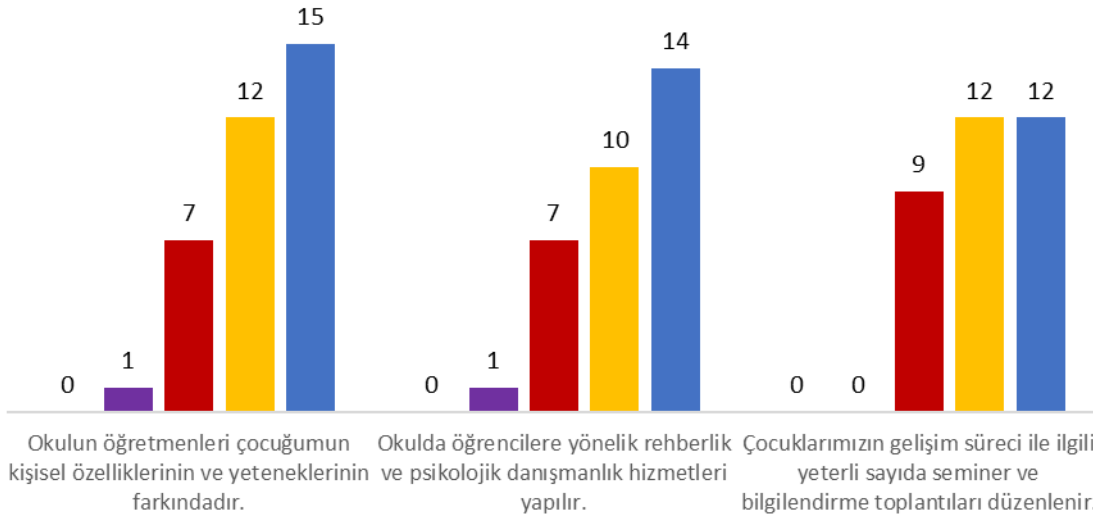
OKUL/KURUM HİZMETLERİNE ULAŞMA

■ Kesinlikle Katılmıyorum ■ Katılmıyorum ■ Kararsızım ■ Katılıyorum ■ Kesinlikle Katılıyorum



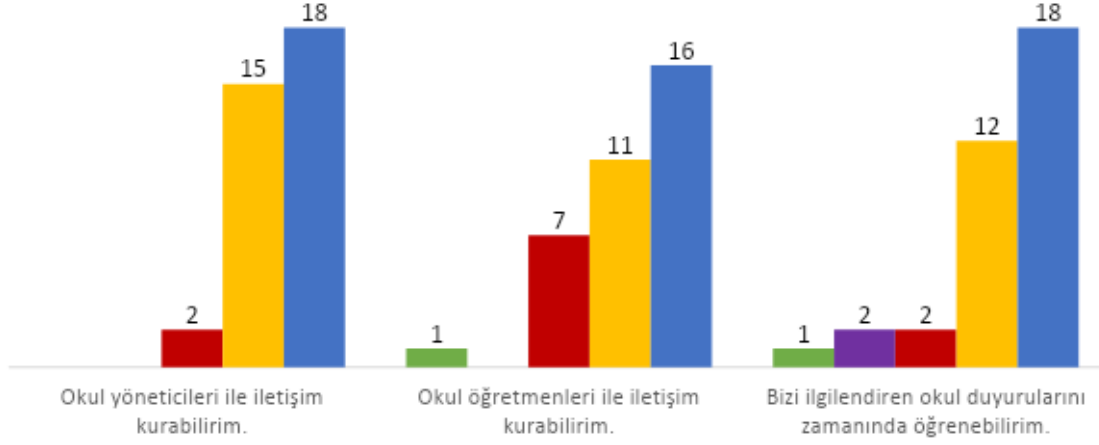
REHBERLİK VE YÖNLENDİRME HİZMETLERİ

■ Kesinlikle Katılmıyorum ■ Katılmıyorum ■ Kararsızım ■ Katılıyorum ■ Kesinlikle Katılıyorum



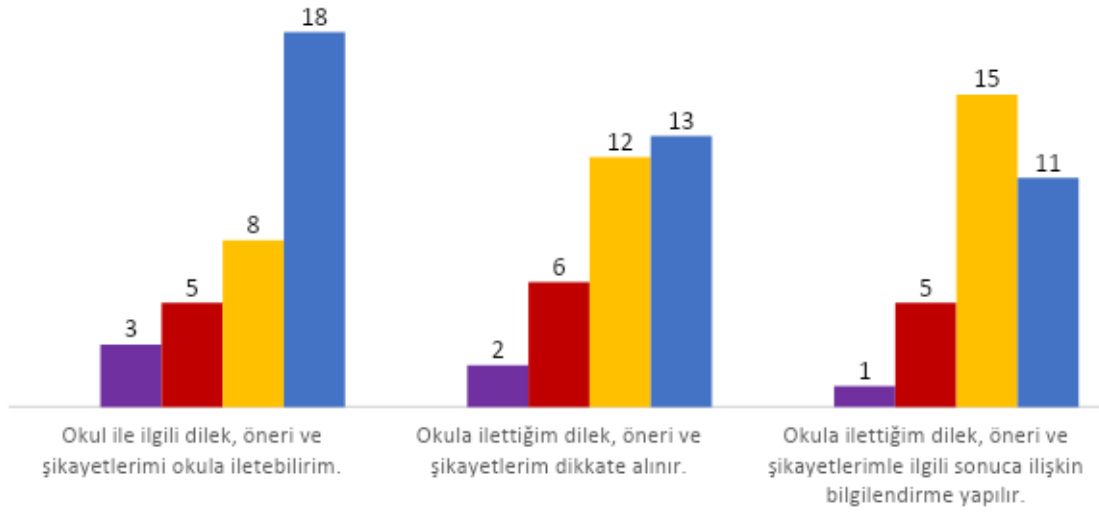
İLETİŞİM (DİNLEME, DİKKATE ALMA, YANITLAMA VB.)

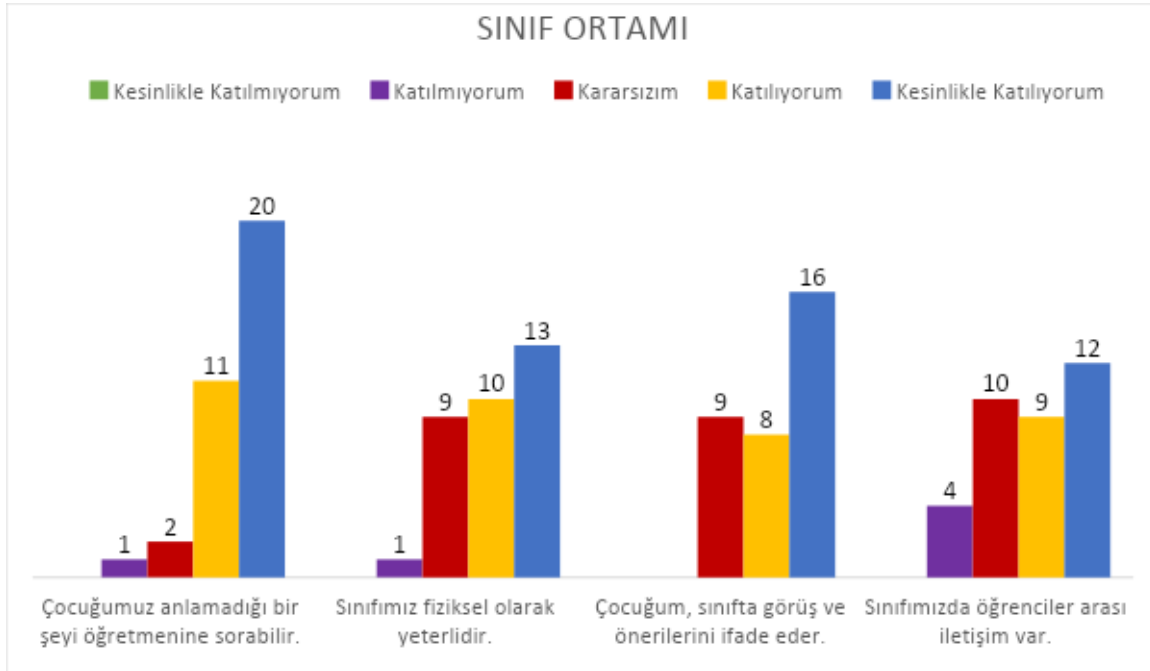
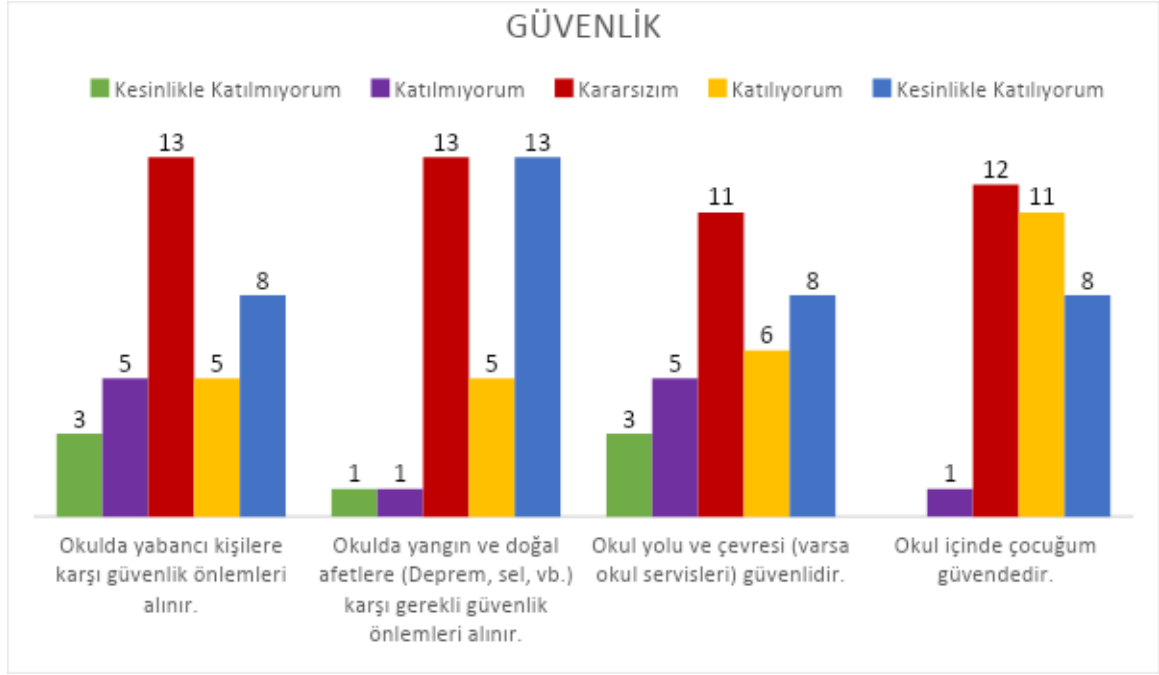
■ Kesinlikle Katılmıyorum ■ Katılmıyorum ■ Kararsızım ■ Katılıyorum ■ Kesinlikle Katılıyorum



DİLEK, ÖNERİ VE ŞİKAYETLER

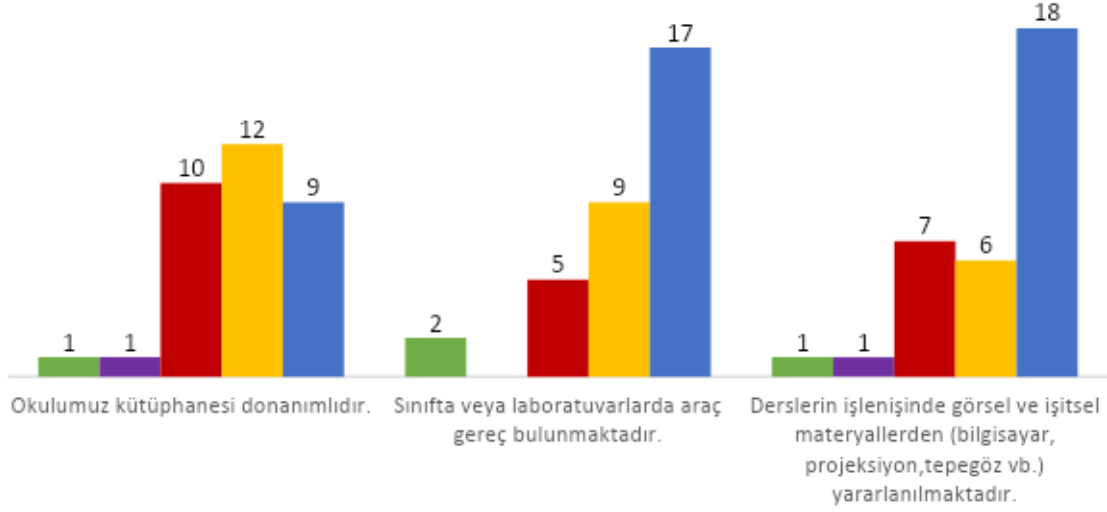
■ Kesinlikle Katılmıyorum ■ Katılmıyorum ■ Kararsızım ■ Katılıyorum ■ Kesinlikle Katılıyorum





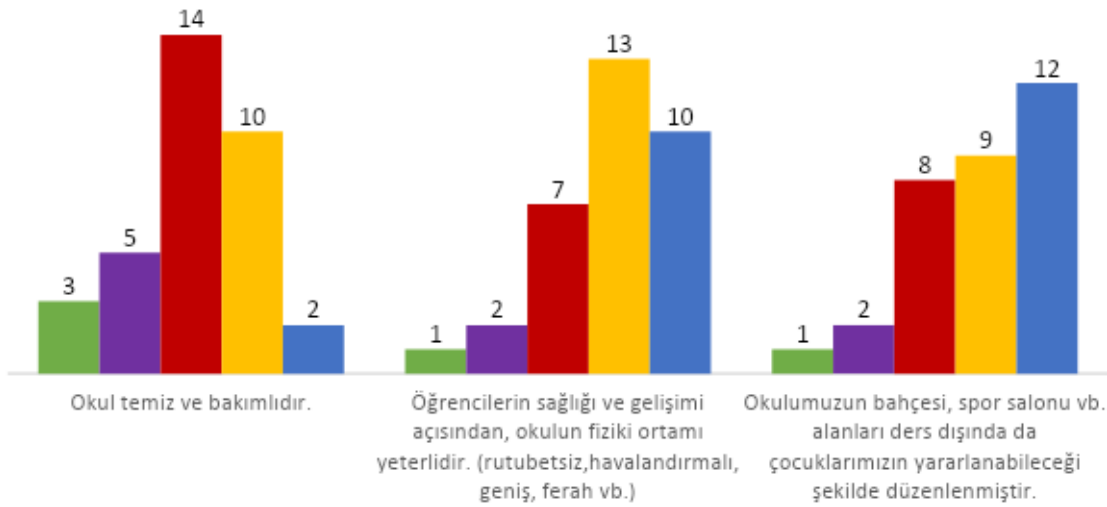
DERS ARAÇ-GEREÇLERİ VE DONATIM

■ Kesinlikle Katılmıyorum ■ Katılmıyorum ■ Kararsızım ■ Katılıyorum ■ Kesinlikle Katılıyorum



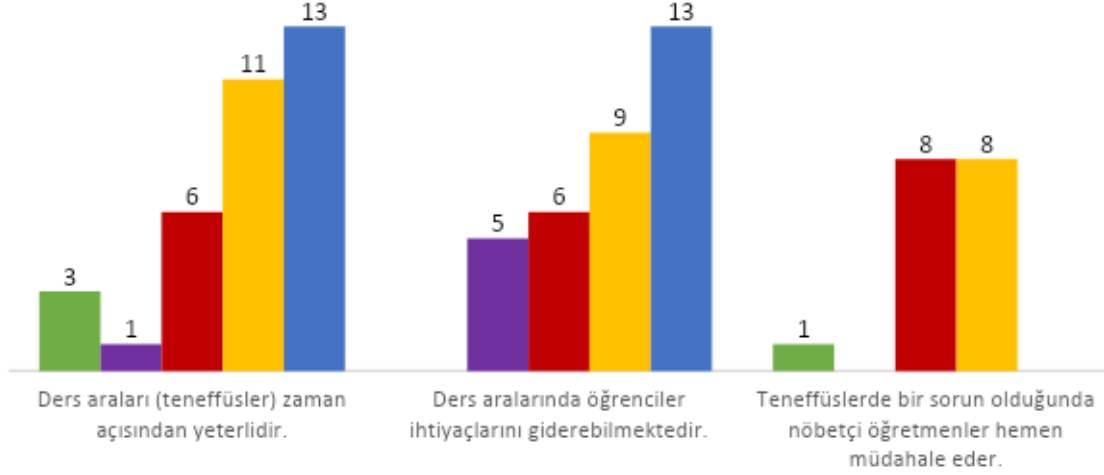
OKULUN FİZİKİ ORTAMI

■ Kesinlikle Katılmıyorum ■ Katılmıyorum ■ Kararsızım ■ Katılıyorum ■ Kesinlikle Katılıyorum



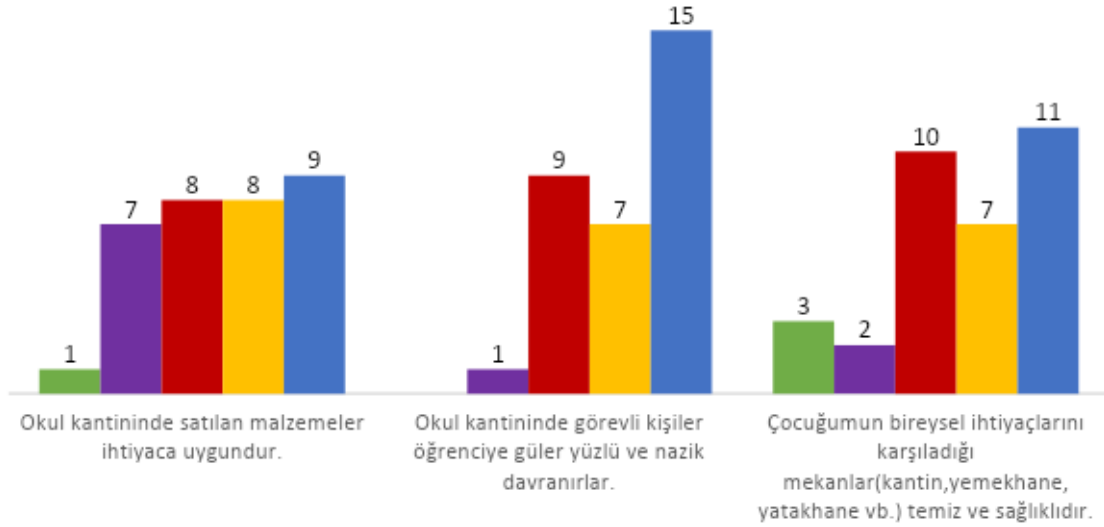
DERS ARASI (DİNLENME VE İHTİYAÇLARINI KARŞILAMA YETERLİLİĞİ)

■ Kesinlikle Katılmıyorum ■ Katılmıyorum ■ Kararsızım ■ Katılıyorum ■ Kesinlikle Katılıyorum



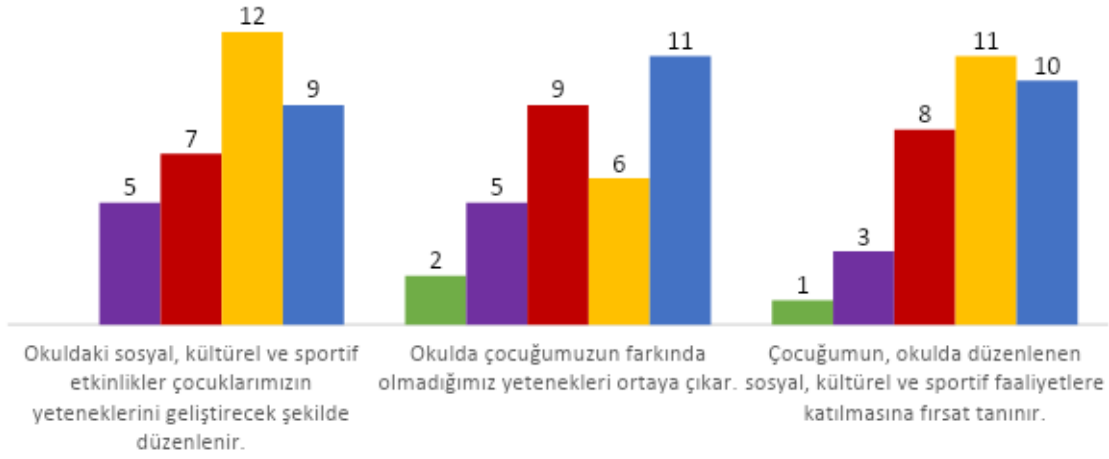
KANTİN, YEMEKHANE VE YATAKHANELERİ (VARSA)

■ Kesinlikle Katılmıyorum ■ Katılmıyorum ■ Kararsızım ■ Katılıyorum ■ Kesinlikle Katılıyorum



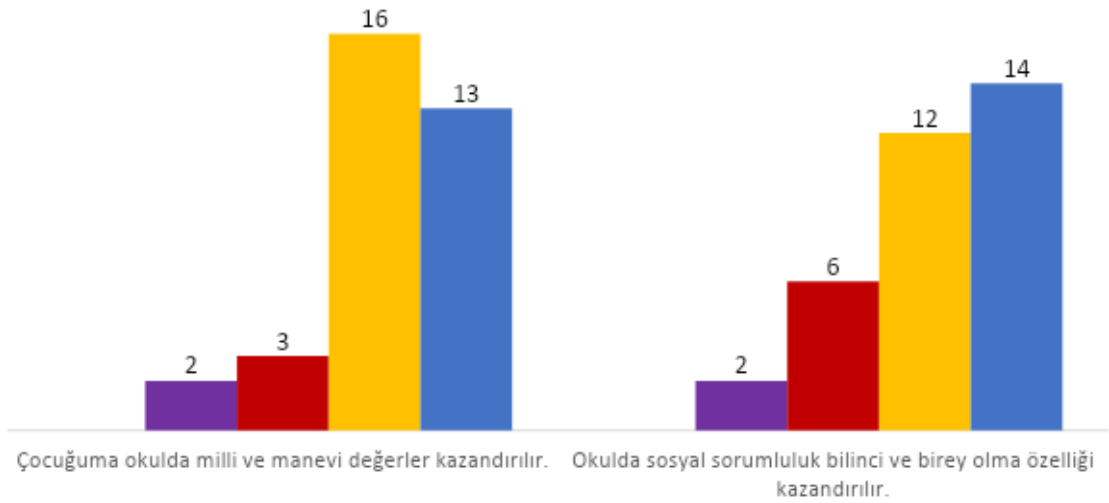
SOSYAL, KÜLTÜREL, BİLİMSEL VE SPORTİF VB. FAALİYETLER (KATILIMCI VEYA İZLEYİCİ OLARAK)

■ Kesinlikle Katılmıyorum ■ Katılmıyorum ■ Kararsızım ■ Katılıyorum ■ Kesinlikle Katılıyorum



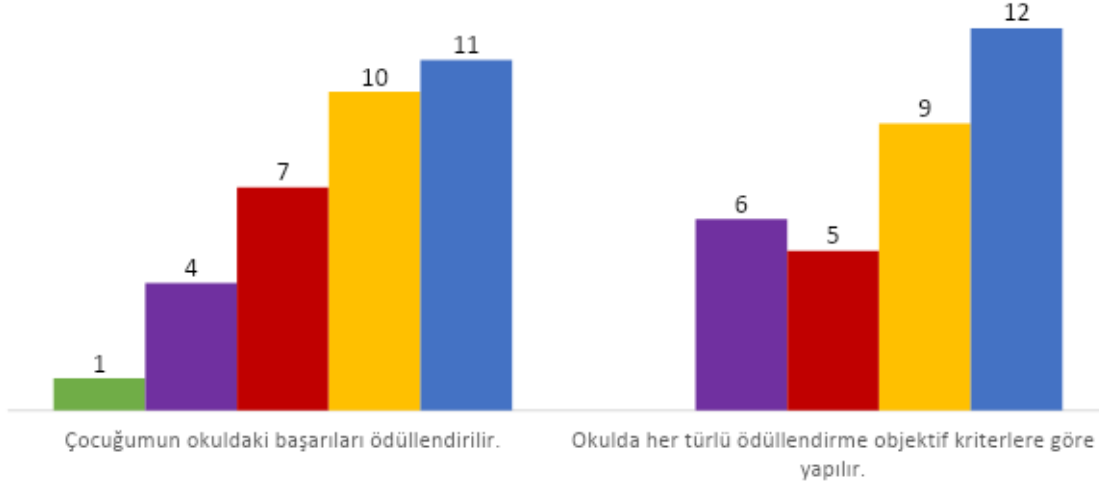
OLUMLU DAVRANIŞ KAZANMA

■ Kesinlikle Katılmıyorum ■ Katılmıyorum ■ Kararsızım ■ Katılıyorum ■ Kesinlikle Katılıyorum



DEĞERLENDİRME, ÖDÜL, TEŞEKKÜR, TAKDİR

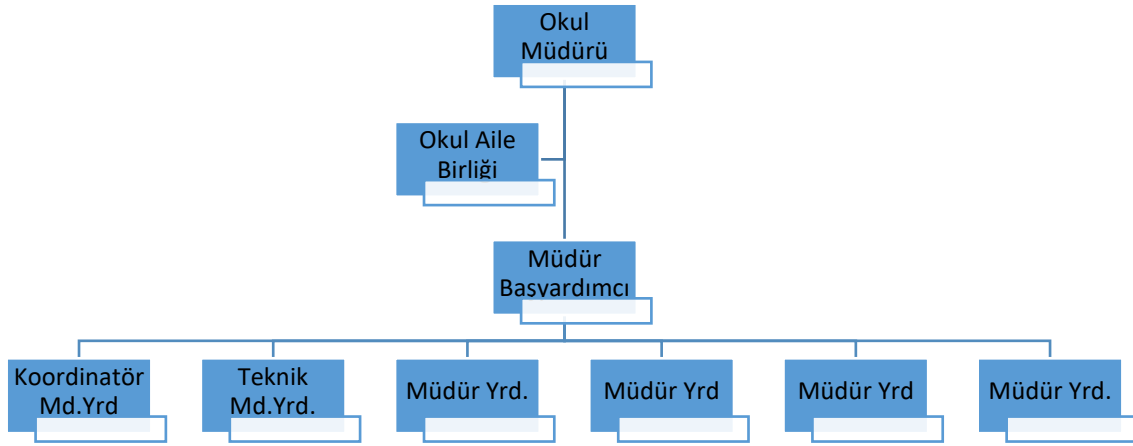
■ Kesinlikle Katılmıyorum ■ Katılmıyorum ■ Kararsızım ■ Katılıyorum ■ Kesinlikle Katılıyorum



2.7 Kuruluş İçi Analiz

Bu bölümde; teşkilat yapısı, insan kaynaklarının yetkinlik düzeyi, kurum kültürü, teknoloji ve bilişim altyapısı, fiziki ve mali kaynaklara ilişkin analizlere yer verilmiştir.

2.7.1 Teşkilat Şeması



2.7.2 İnsan Kaynakları

Bu bölümde; okulumuz personeline ilişkin nicel veriler ile personelin sahip olduğu niteliklerin analizi yapılmıştır.

Okul/kurumda çalışanlar ve görevleri belirlenir. Ayrıca;

- Kurumun sahip olduğu toplam norm kadro sayısı,
- Çalışan toplam personel sayısı,
- İhtiyaç duyulan branşlar ve ihtiyaç sayısı,
- Buna bağlı olarak yapılan istihdam sayısı,
- Personelin nasıl atandığı,
- Varsa geçici personelin alındığı kaynağı,
- Kadrosu olmayıp da sözleşmeli çalıştırılan personelin sayısı,
- Eğitim düzeyi, gönüllü olarak aldığı diğer görevler,
- Okul/kuruma son -en az- iki yılda gelen giden personel sayısı mümkün ise neden okul/kurumdan tayin istedikleri,
- Ortalama okulda çalışma yılı,
- Ortalama hizmet içi eğitim saati,
- Çalışana verilen ödül ve ceza sayısı gibi hususlar tablo hâlinde düzenlenebilir.
- Okul/kurumda çalışan yönetici, öğretmen, diğer personelin görevlerinin neler olduğu belirlenmelidir.

Tablo 7. Çalışanların Görev Dağılımı

Çalışanın Ünvanı	Görevleri
Okul /Kurum Müdürü	Okulu temsil etmek, toplantılara başkanlık etmek
Müdür Baş Yardımcısı	Sorumluluğundaki idari işleri yapmak ve Okul Müdürüne vekalet etmek
Müdür Yardımcısı	Sorumluluğundaki sınıfların yönetimi ve ek görev alanları
Atölye ve Bölüm Şefleri	Alan laboratuvarlarının çalışır durumda bulundurmak
Öğretmenler	Ders görevlerini ve verilen görevleri yapmak
Yönetim İşleri ve Büro Memuru	Büro işlerini yapmak
Yardımcı Hizmetler Personeli	Okulun fiziki ortamını eğitim öğretime hazır tutmak

Tablo 8. İdari Personelin Hizmet Süresine İlişkin Bilgiler

Hizmet Süreleri	2024 Yıl İtibarıyla	
	Kişi Sayısı	%
1-4 Yıl	0	0
5-6 Yıl	0	0
7-10 Yıl	3	37,5
10.....Üzeri	5	62,5

Tablo 9. Öğretmenlerin Hizmet Süreleri (Yıl İtibarıyla)

Hizmet Süreleri	Branşı	Kadın	Erkek	Hizmet Yılı	Toplam
1-3 Yıl	Tarih Felsefe Motorlu Araçlar	0	3	2,3 (Ortalama)	3
4-6 Yıl	Rehberlik Motorlu Araçlar Türk Dili ve Ed. Coğrafya Elektrik / Elektronik	2	3	5,3 (Ortalama)	5
7-10 Yıl	Türk Dili ve Ed. Elektrik/Elektronik Kimya Din Kül. Ve Ah.Bil Motorlu Araçlar Matematik Biyoloji İngilizce Rehberlik Müzik	9	4	8,7 (Ortalama)	13
11-15 Yıl	Elektrik/Elektronik Matematik Türk Dili ve Ed. Motorlu Araçlar Fizik Metal Tekno. Beden Eğitimi	2	7	12,8 (Ortalama)	9
16-20	Elektrik/Elektronik İngilizce Türk Dili ve Ed.	1	3	18,7 (Ortalama)	4
20 ve üzeri	Motorlu Araçlar Görsel Sanatlar Elektrik/Elektronik Beden Eğitimi Tarih Metal Tekno. Felsefe	1	16	24,4 (Ortalama)	17

Tablo 10. Kurumdaki Mevcut Hizmetli/ Memur Sayısı

	Görevi	Erkek	Kadın	Eğitim Durumu	Hizmet Yılı	Toplam
1	Teknisyen	1	0	Önlisans	31	1
2						
3						
4						
5						
6						

Tablo 11. Okul/kurum Rehberlik Hizmetleri

Mevcut Kapasite				Mevcut Kapasite Kullanımı ve Performans					
Psikolojik Danışman Norm Sayısı	Görev Yapan Psikolojik Danışman Sayısı	İhtiyaç Duyulan Psikolojik Danışman Sayısı	Görüşme Odası Sayısı	Danışmanlık Hizmeti Alan			Rehberlik Hizmetleri ile İlgili Düzenlenen Eğitim/Paylaşım Toplantısı vb. Faaliyet Sayısı		
				Öğrenci Sayısı	Öğretmen Sayısı	Veli Sayısı	Öğretmenlere Yönelik	Öğrencilere Yönelik	Velilere Yönelik
2	2	0	2	335	50	90	5	20	3

2.7.3 Teknolojik Düzey

Okulumuzun teknolojik altyapısı ve teknolojiyi kullanabilme düzeyine ilişkin analizi yapılmıştır.

Okulda eğitim öğretim faaliyetleri ders sunumlarından başlayarak sınavların hazırlanması ile sınav sonuçlarının raporlanmasına kadar tüm süreçler elektronik ortamda yapılmaktadır. Öğrenci ve öğretmen özlük takibi elektronik ortamda yapılmakta, ayrıca öğrenci-öğretmen-veli tüm iletişim kanalı olarak elektronik ortam kullanılmaktadır. Dersler atölyelerde uygulamalı olarak işlenmektedir. Ancak kullanılan bilişim araçları ile yazılımlar 5 yılda demode olması nedeniyle rutin yenilenmesi ihtiyacı oluşmaktadır.

Tablo 12. Teknolojik Araç-Gereç Durumu

Araç-Gereçler	Mevcut Durum	İhtiyaç
Bilgisayar	88	10
Yazıcı-Tarayıcı	10	3
Fotokopi Makinası	3	0
Akıllı Tahta	50	0
Televizyon	2	0

Tablo 13. Fiziki Mekân Durumu

Fiziki Mekân	Var	Yok	Adedi	İhtiyaç
Öğretmen Çalışma Odası	✓		1	0
Ekipman Odası		✓	0	3
Kütüphane	✓		1	0
Rehberlik Servisi	✓		2	0
Resim Odası	✓		1	0
Müzik Odası	✓		1	0
Çok Amaçlı Salon	✓		1	0
Spor Salonu		✓	0	1

2.7.4 Mali Kaynaklar

Okul/Kurumun mali kaynak analizi aşağıda belirtilmiştir.

Tablo 14. Kaynak Tablosu

Kaynaklar	2023	2024	2025	2026	2027	2028
Genel Bütçe	651.000	846.300	973.245	1.119.232	1.287.117	1.480.184
Okul Aile Birliği	345.214	448.778	516.094	593.509	982.535	1.281.755
Özel İdare	0					
Kira Gelirleri	0					
Döner Sermaye	24.541,40	31.850	36.627	42.121	48.439	55.707
Dış Kaynak/Projeler	0					
Diğer	0					
TOPLAM	1.022.778	1.328.952	1.527.991	1.756.888	2.320.118	2.817.646

Tablo 15. Gelir-Gider Tablosu

YILLAR	2021		2022		2023	
	GELİR	GİDER	GELİR	GİDER	GELİR	GİDER
Temizlik		50.282		59.155		84.508
Küçük Onarım		93062		109.484		156.407
Bilgisayar Harcamaları		45826		53.913		77.019
Büro Makinaları Harcamaları		14190		16.694		23.849
Telefon	233.397	2137	274.585	2.515	392.264	3.593
Sosyal Faaliyetler		13940		16.401		23.430
Kırtasiye		1957		16.420		23.458
GENEL TOPLAM		233.397		274.585		392.264

2.7.5 İstatistik Veriler

Okul ile ilgili belirlenen konulara ilişkin sayısal veriler geriye dönük 3 yıllık verilmiştir.

Tablo 16. İstatistik veriler

Öğrenci Durumu				
YIL	2021-2022	2022-2023	2023-2024	Açıklama
Toplam öğrenci sayısı	747	648	707	
Ortalama Sınıf Mevcudu	28	24	24	
Mevcudu 30'dan fazla sınıf sayısı	8	10	10	
Mevcudu 20'den az olan sınıf sayısı	3	3	4	
Kaynaştırma Öğrenci Sayısı	40	39	36	

Sosyal, Kültürel ve Bilimsel Faaliyetler				
YIL	2021-2022	2022-2023	2023-2024	Açıklama
Bayram ve Anma Günü Kutlamaları Sayısı	24	24	24	
Kermes ve Veda Günü Sayısı	1	1	1	
Katılan Öğrenci Sayısı / %	747/%100	648/%100	707/ % 100	
Katılan Öğretmen Sayısı / %	64/%100	66/%100	65 / %100	
Katılan Veli Sayısı / %	75/%10	74/%10	100/%14	
Gezi ve Sergi Sayısı	0	3	3	
Görev Alan Öğretmen Sayısı / %	0	0	8	
Katılan Öğrenci Sayısı / %	0	0	50/%5	
Katılan Veli Sayısı / %	0	0	0	
Bilimsel Araştırma Sayısı	0	0	0	
Yayınlanan Bilimsel Kitap, Makale vb.	0	0	0	
Spor Faaliyetleri				
YIL	2021-2022	2022-2023	2023-2024	Açıklama
Lisanslı Öğrenci Sayısı	45	50	55	
İLÇE Derecesi	2	3	3	
II Derecesi	1	3	3	
Ülke Derecesi	0	0	0	

Öğrenci Devam Durumu				
YIL	2021-2022	2022-2023	2023-2024	Açıklama
Devamsızlık Ortalaması	30	15	15	
Devamsızlıktan Kalan Öğrenci Sayısı	0	115	128	2022 AF
Sürekli Devamsız Öğrenci Sayısı	150	110	120	

Sosyal Kulüpler				
YIL	2021-2022	2022-2023	2023-2024	Açıklama
Kulüp Sayısı	14	14	14	
Etkinlik Sayısı	24	24	24	
Proje Sayısı	1	1	2	

Personel Devam Durumu				
YIL	2021-2022	2022-2023	2023-2024	Açıklama
Haftalık İzin Alan Sayısı	3	5	4	
Haftalık Sevk Alan Sayısı	3	5	4	
Alınan Rapor Sayısı	3	3	3	

Rehberlik Hizmetleri				
YIL	2021-2022	2022-2023	2023-2024	Açıklama
Rehberlik Hizmetleri Yararlanıcı Sayısı	315	325	355	
Rehberlik Semineri Sayısı	6	8	8	
Engelli Yaşamını Kolaylaştırıcı Önlem Sayısı	1	1	1	

Fiziki Mekan				
YIL	2021-2022	2022-2023	2023-2024	Açıklama
Okula Ortalama Ulaşım Süresi Dakika	15	15	15	Otobüs
Spor Salonu Sayı ve Kapasitesi	0/0	0/0	0/0	
Laboratuvar ve Atölye sayısı	33	33	33	
İdari Oda Sayısı	6	6	6	
Öğretmenler Odası Kapasitesi	50	50	50	
Bina Yalıtım Durumu	1	1	1	
Danışma ve Ziyaretçi Odası	1	1	1	
Kantin Kapasitesi	30	30	30	
Yemekhane Kapasitesi	-	-	-	Yok
Isınma Durumu	Doğalgaz	Doğalgaz	Doğalgaz	
Yangın Dolabı Sayısı	8	8	8	
İkaz Alarm Zili Sayısı	1	1	1	
Yangın Tüpü Sayısı	24	24	24	
Sivil Savunma Tatbikat Sayısı	1	1	1	

Okul Yerleşkesi Bilgileri				
YIL	2021-2022	2022-2023	2023-2024	Açıklama
Okul Kat Sayısı	4	4	4	
Derslik Sayısı	24	24	24	
Derslik Alanları (m2)	4250	4250	4250	
Kullanılan Derslik Sayısı	24	24	24	
Şube Sayısı	24	28	29	Maol ve Mesem Hariç
İdari Odaların Alanı (m2)	400	400	400	
Öğretmenler Odası (m2)	100	100	100	
Okul Oturum Alanı (m2)	17061	17061	17061	
Okul Bahçesi Açık Alanı (m2)	11875	1175	11875	
Okul Kapalı Alanı (m2)	5186	5186	5186	
Sanatsal, Bilimsel ve Sportif Alan (m2)	500	500	500	
Kantin (m2)	50	50	50	
Tuvalet Sayısı	100	100	100	
Engelli WC Sayısı	1	1	1	
Laboratuvar Sayısı	0	0	0	
İSG Odası Sayısı	0	0	0	
Rehberlik Görüşme Odası Sayısı	2	2	2	
Şef Odası Sayısı	3	3	3	
Destek Eğitim Odası Sayısı	0	0	0	
Revir Sayısı	0	0	0	
Yemekhane Sayısı	0	0	0	
Çok Amaçlı Salon	1	1	1	
Kütüphane	1	1	1	
Fen Laboratuvarı	0	0	0	
Engelli Rampası ve Asansörü	1	1	1	

2.8 Çevre Analizi (PESTLE)

Çevre analiziyle okul/kurum üzerinde etkili olan veya olabilecek politik, ekonomik, sosyo-kültürel, teknolojik, yasal çevresel dış etkenlerin tespit edilmesi amaçlanmıştır.

Tablo 17. PESTLE Analiz Tablosu

Politik-Yasal etkenler	Ekonomik etkenler
<ul style="list-style-type: none">➤ Kalkınma Planı ve Orta Vadeli Program, Mesleki Eğitimi büyük önem vermektedir.➤ Bakanlık, il ve ilçe stratejik planlarında, mesleki eğitimin bina ve ekipman ihtiyaçlarının karşılanması için yeni yatırımlar öngörülmektedir.➤ Yasal yükümlülük olarak güncellenen mevzuat ile teşvikler verilmekte mesleki eğitime öğrencilerin girişleri ve devamı özendirilmektedir.➤ Oluşturulması gereken kurul ve komisyonlar, etkin çalışmalar yaparak burs ve mezuniyet sonrası istihdam imkânlarını iyileştirmek için çalışmaktadır.	<ul style="list-style-type: none">➤ Okulun bulunduğu çevrenin genel gelir durumu düşük düzeydedir.➤ İş kapasitesi yüksektir, çevrede Organize Sanayi bölgeleri vardır.➤ Okul gelirini artırıcı unsur olarak kantin geliri ve bağışçı veliler vardır.➤ Okul giderlerini arttıran unsur olarak yüksek enerji maliyetleri ve personel giderleri vardır.➤ Tasarruf sağlama imkânı olarak ısınmaya takılan robot ve aydınlatmanın tasarruflu ampul olması, suyun fotoselli olması gereklidir.➤ İşsizlik durumu orta ve yüksek düzey gelir isteyenler için vardır, asgari ücret düzeyinde her zaman iş bulunabilmektedir.➤ Mal-ürün ve hizmet satın alma imkânı mümkündür.➤ Kullanılabilir bütçe bakanlığın ödenek sistemini etkin kullanması ve Okul Aile Birliğinin destekleri nedeniyle vardır.
Sosyokültürel etkenler	Teknolojik etkenler
<ul style="list-style-type: none">➤ Kariyer beklentileri, yüksek değildir.➤ Ailelerin ve öğrencilerin bilinçlenmesi için seminer çalışmaları devam etmektedir.➤ Aile yapısındaki değişimler, bölünmüş aile çocukları ve çekirdek aileye geçişle birlikte öğrenci disiplinde sorunlar yaşanmaktadır.➤ Ortadoğu zulmünden kaçanlar az da olsa bölgede bulunmaktadır.➤ Nüfusun yaş gruplarına göre dağılımında homojen olup emekli nüfus ile gençlerin yaşam alanları vardır.➤ Hayat beklentilerinde hızlı para kazanma hırsları, lüks yaşama düşkünlüğü görülebilmektedir.➤ Beslenme alışkanlığı olarak sabah kahvaltı yapmama, öğlen arasında yemek sorunu yaşanmaktadır.➤ Değerler ve mesleki etik kuralları okulda aşılarda ancak çevre etkisiyle yozlaşmalar görülmektedir.	<ul style="list-style-type: none">➤ Okul teknoloji kullanım durumu yüksektir, öğretimden ölçme değerlendirme kadar tüm aşamalarda imkânlar kullanılmaktadır. e- Devlet uygulamaları ile öğrenci not devamsızlık takibi yapılabilmektedir.➤ Dijital Platformlar üzerinden EBA gibi uzaktan eğitim imkânları vardır.➤ Okul sahip olmadığı teknolojik araçlar bakanlık kanalıyla istenmektedir.➤ Personelin ve öğrencilerin teknoloji kullanım kapasiteleri yerindedir.➤ Personelin ve öğrencilerin sahip olduğu teknolojik araçlar yeterlidir. Evinde imkân olmayanlar okulda kullanabilmektedir.➤ Teknoloji alanındaki gelişmeler takip edilmektedir.➤ Teknolojinin eğitimde kullanımı için müfredat değişiklikleri ile yönlendirme yapılmasına ihtiyaç vardır. Uygulamalı dersler dışında teknoloji kullanımı yüksek değildir.
Çevresel Etkenler	
<ul style="list-style-type: none">➤ Hava ve su kirlenmesi: Bölgedeki Organize Sanayi hava kirliliğine neden olmaktadır.➤ Toprak yapısı tarıma uygundur yakın bölgede tarım yapılmaktadır.➤ Bitki örtüsü ağaçlık alanları içermeyen yerleşime ve tarıma uygundur.➤ Doğal kaynakların korunması için parklar yapılmaktadır ancak şehirleşmenin baskısı altındadır.➤ Doğal afetlerden deprem için tatbikatlar ve Covid 19-kene vakaları için okulum temiz uygulanmaktadır	

2.9 Güçlü ve Zayıf Yönler ile Fırsatlar ve Tehditler (GZFT) Analizi

Okul/kurumun güçlü ve zayıf yönleri ile okul/kurum dışında oluşabilecek fırsatlar ve tehditler belirlenmiştir.

Tablo 18 GZFT Analizi

İç Çevre	
Güçlü Yönler	Zayıf Yönler
Mesleki eğitimi isteyerek gelen öğrenci kitlesi.	Hazır bulunuşluk düzeyi düşük öğrenciler.
Tecrübeli ve iletişime açık öğretmenler.	Mesleki tekamül ve motivasyon sorunları yaşanması.
Velilerin çağrıldığında okula gelmesi ve iletişime açık olması.	Toplantılara katılım sayısının düşüklüğü.
Bina durumunun ISG talimatlarına uygunluğu.	Bina eksiklerinin giderilmesi zorunluluğu.
Standartlara uygun onanım malzemelerinin varlığı.	Yerel imkânlarla giderilemeyecek donanım ihtiyaçları.
Genel bütçe ve Okul Aile Birliği imkânlarının yeterliliği.	Merkezi bütçenin zamanında gelmemesi.
Tecrübeli, çalışkan, değişim ve iletişime açık yöneticilerin varlığı.	Karar alma süreçlerine katılımda isteksiz davranan çalışanlar.
Bütün iletişim imkânlarının kullanımı.	İletişim kanallarının duyarsızlık oluşturması.
Dış Çevre	
Fırsatlar	Tehditler
Mesleki eğitimin yasal olarak desteklenmesi ve fırsat eşitliği.	Mesleki yöneltmenin yasal olarak zorunlu olmayışı.
Mesleki eğitimli gençlere sektörlerde duyulan ihtiyaç.	Küresel ekonomik yavaşlama ve Türkiye'ye etkisi.
Yaşlı nüfusun artmasıyla birlikte toplumsal istihdam ihtiyaçları.	Düşük ücret yüksek çalışma saatleri nedeniyle istihdam direnci.
Eğitim alanlarında teknolojik altyapı yeterliliği.	Yazılım desteğinin olmayışı.
Sigorta ve vergi teşvikleri, girişimcilik teşvikleri.	Yasal düzenlemelerin kriz zamanlarına bırakılıp gecikmesi.
	Tüketim, israf alışkanlığı ve sıfır atık çalışmalarının yeterince verimli olmayışı.
	Gençlerin kültürel ve etik sorunlara maruz kalması.

2.10 Tespit ve İhtiyaçların Belirlenmesi

Tablo 19. Tespit İhtiyaç tablosu

DURUM ANALIZİ AŞAMALARI	TESPİTLER/ SORUN ALANLARI	İHTİYAÇLAR/ GELİŞİM ALANLARI
Uygulanmakta Olan Stratejik Planın Değerlendirilmesi	<ul style="list-style-type: none"> • İl, İlçe ve Okul St. Planlarında bütünlük olmaması 	<ul style="list-style-type: none"> • İl, İlçe ve Okul hedefleri ve göstergelerinde bütünlük sağlanması
Mevzuat Analizi	<ul style="list-style-type: none"> • Müdürlüğümüzün hizmetlerini mevzuattaki hükümlere uygun olarak yürütmektedir. • Tabi olduğumuz mevzuatın kapsamı, Müdürlüğümüzün yetkilerini çeşitlendirmekle birlikte sınırlamaktadır. • Kurumsal kültürümüz, mevzuatta sık yaşanan değişikliklere hazırlıklı olmasına rağmen öğrenci ve velilerimizden oluşan paydaşlarımız, yeni ve farklı çalışmalara uyuma direnç göstermektedir. • Mevzuat itibarıyla öğrenci velilerinin eğitim faaliyetlerine müdahale alanını sınırlandıran herhangi bir mekanizma bulunmamaktadır. 	<ul style="list-style-type: none"> • Diğer kurumlarla işbirliğinde, yetki alanının genişletilmesi • Mevzuat itibarıyla Okul Müdürlerinin yetkilerinin artırılması • Eğitim uygulamaları konusunda ulusal düzeyde tanıtım çalışmaları yaparak öğrenci ve velilerinin bilgilendirilmesi • Mevzuatta ihtiyaç duyulan değişikliklerde “yenileme” çalışmaları yerine “güncelleme” çalışmalarına yer verilmesi • Öğrenci velilerinin eğitim faaliyetlerine müdahale alanlarının sınırlandırılması için yasal tedbirlerin alınması • Mevzuatın, çalışanların kendilerini güvende hissedebileceği şekilde yeniden düzenlenmesi
Üst Politika Belgeleri Analizi*	<ul style="list-style-type: none"> • Üst politikalar belgelerinin uygulamada zaman zaman sorunların çıkmaktadır. 	<ul style="list-style-type: none"> • Stratejik Plan Hazırlama, Stratejik Yönetim Süreci ile ilgili diğer iş ve işlemler • Stratejik Plan hedef ve göstergelerinin üst politika belgelerindeki ilke ve prensiplere uygun hazırlanması
Paydaş Analizi	<ul style="list-style-type: none"> • Paydaş türü fazladır, paydaşlarımızın kurumumuzda n beklentileri farklı ve çok çeşitlidir 	<ul style="list-style-type: none"> • Paydaşların idareden beklentilerinin faaliyet alanlarıyla uyumu sağlanmalı, plan döneminde kurumsal faaliyetler hakkında paydaşlara düzenli bilgilendirme yapılması
İnsan Kaynakları Yetkinlik Analizi	<ul style="list-style-type: none"> • Çalışanlarımızın her biri türden yeterliliklere sahiptir 	<ul style="list-style-type: none"> • Çalışanlarımızın her alanda bilgi sahibi olması için hizmet içi eğitim faaliyetleri düzenlenmesi
Kurum Kültürü Analizi	<ul style="list-style-type: none"> • Kurumsal kültürümüz gelişmiş durumdadır. Kurum içi iletişim gelişmiştir, halkla ilişkiler sağlıklı bir şekilde yürütülmektedir. • Eğitim faaliyetlerine kadın velilerimizin katılım oranları yüksektir fakat genel katılım oranları beklenen düzeyde değildir 	<ul style="list-style-type: none"> • Eğitim-öğretim faaliyetlerine genel katılım oranlarının yükseltilmesi
Fiziki Kaynak Analizi	<ul style="list-style-type: none"> • Derslik sayıları yeterlidir. Derslik başına düşen öğrenci sayıları tutarsızlık göstermektedir 	<ul style="list-style-type: none"> • Mevcut hizmet binası yerine yeni bir hizmet binası yapılması
Teknoloji ve Bilişim Altyapısı Analizi	<ul style="list-style-type: none"> • Bilişim Teknolojileri Rehber Öğretmenimiz bulunmamaktadır 	<ul style="list-style-type: none"> • Kadrolu Bilişim Teknolojileri Rehber Öğretmeni ihtiyacı
Mali Kaynak Analizi	<ul style="list-style-type: none"> • Kurumumuza ait ödenek kaleminin yeterli olmaması • Ailelerin gelir düzeyi düşük olduğundan okul-aile birliğine az miktarda bağış yapılmaktadır • Okul-aile birliği iş ve işlemleri okul yöneticileri tarafından üstlenilmektedir 	<ul style="list-style-type: none"> • Harcama planlamalarında mali kaynaklarda meydana gelecek öngörülemez değişikliklerin dikkate alınması • Okullara yeterli ödenek ayrılması

3.BÖLÜM

GELECEĞE BAKIŞ

3. GELECEĞE BAKIŞ

Okul Müdürlüğümüzün Misyon, vizyon, temel ilke ve değerlerinin oluşturulması kapsamında öğretmenlerimiz, öğrencilerimiz, velilerimiz, çalışanlarımız ve diğer paydaşlarımızdan alınan görüşler, sonucunda stratejik plan hazırlama ekibi tarafından oluşturulan Misyon, Vizyon, Temel Değerler; Okulumuz üst kuruluna sunulmuş ve üst kurul tarafından onaylanmıştır.

3.1 Misyon

Okulumuz için belirlenmiş olan eğitim-öğretim programını çevre faktörlerini de dikkate alarak etkili ve verimli bir şekilde uygulamak, öğrencilerin kabiliyetlerine ve ihtiyaçlarına uygun bir Mesleki Teknik eğitim hizmetini sunmak, onların sosyal, kültürel ve ekonomik ihtiyaçlarını karşılayacak yeteneklerini geliştirmelerine ortam hazırlamak ve okulda öğrenmenin kalitesini artırmak.

3.2 Vizyon

Kalitemiz ve farklılığımızla Son Teknoloji Makine ve Donanım ile bölgenin alanında örnek, ilk tercih edilen en iyi Eğitim kurumu olmak

3.3 Temel Değerler

1739 sayılı Milli Eğitim Temel Kanun Temel İlkelerini Temel Değerlerimize dayanak edinen kurumumuzda değerlerimiz özetleyecek olursak 2011-2012 Eğitim-Öğretim yılında hizmete açılan Veysel Karani Mesleki ve Teknik Anadolu Lisesi her geçen gün yeni gelişmelerle Atölye ve laboratuvar donanım imkânlarıyla ve kaliteli bir Eğitimle Mesleki Ve teknik Eğitim Alanında Kaliteli bir eğitim kurumu olma iddiasıyla yol almaya devam etmektedir. Amacımız Devlet ve Millet sevgisi kazanmış Atatürk İlke ve inkılaplarına ve Milli ve Manevi Değerlere Bağlı nitelikli vasıflı bireyler yetiştirmektir. Bu amaçla;

- 1. Görevlerimizi yerine getirirken objektiflik ilkesini uyguluyoruz,**
- 2. Tüm ilişkilerde insana saygı esasını uyguluyor; çalışan ve hizmet alanların beklenti duygu ve düşüncelerine değer veriyoruz,**
- 3. Kurumsal ve bireysel gelişmenin “Sürekli Eğitim ve İyileştirme” anlayışının uygulanması sonucu gerçekleşeceğine inanıyoruz ve bu doğrultuda eğitim ve iyileştirme sonuçlarını en etkin şekilde değerlendiriyoruz,**
- 4. Çalışmalarda etkililik ve verimliliğin ekip çalışmalarıyla sağlanacağı anlayışı**

kabullenilerek ekip çalışmalarına gereken önemi veririz,

5. Kurumsal ve bireysel gelişmelerin bilimsel verilerin uygulama hayatına geçirilmesiyle sağlanacağına inanırız,

6. Kurumda çalışmaların bilimsel veriler doğrultusunda ve mevzuatına uygun olarak gerçekleştirildiğinde başarı sağlanacağına inanırız,

7. Görev dağılımı ve hizmet sunumunda adil oluruz ve çalışanın kurum katkısını tanıyıp takdir ederiz.

8. Eğitime yapılan yatırımı kutsal sayar, her türlü desteği veririz.

3.4 Amaç, Hedef ve Performans Göstergesi ile Stratejiler

AMAÇ 1. Okulumuzun tüm öğrencilerinin kendilerine yönelik sunulan eğitim ve öğretim hizmetlerine katılmaları için ortam ve imkân hazırlamak

Hedef 1.1. Kayıt bölgemizde yer alan çocukların okulları tespit edilerek Okulumuzu ve okulumuzdaki Mevcut alanların tanıtımını yapılmasını sağlamak

Hedef 1.2. Öğrenci Devamsızlıklarının azaltılması için yapılacak ve sürekli devamsız öğrencilerin ailelerine ulaşılarak Mesleki Eğitim Merkezine yönlendirilmesi çalışmaları yapmak

Hedef 1.3. Eğitim öğretim ortamını Engelli bireylere uygun halde tutulması ve gerekli düzenlemelerin yapılması sağlamak

AMAÇ 2. Öğrencilerimizin gelişmiş dünyaya uyum sağlayacak şekilde donanımlı bireyler olabilmesi için eğitim ve öğretimde kalite artırılabacaktır.

Hedef 2.1 Yükseköğretime geçiş için öğrenci Akademik başarısını arttırmak ve Mezunların istihdam oranlarının arttırılması sağlamak

Hedef 2.2 Disiplin olaylarını azaltmak için önleyici tedbirlerin alınması.

Hedef 2.3 Proje tabanlı yarışmalar ve etkinliklere katılım sağlamak

AMAÇ 3. Eğitim ve öğretim faaliyetlerinin daha nitelikli olarak verilebilmesi için okulumuzun kurumsal kapasitesi güçlendirilecektir.

Hedef 3.1 Yerleşkemizde Binaların eksikliklerinin giderilmesi

Hedef 3.2 Teknolojik alt yapıdaki eksikliklerin giderilmesini sağlamak ve FATİH projesinden en iyi şekilde yararlanmak.

Hedef 3.3 Okul Aile birliği gelirlerinin arttırılmasını sağlamak için yapılacak etkinlikler yapmak

TEMA	EĞİTİM-ÖĞRETİME ERİŞİM ve KATILIM								
Amaç 1	Okulumuzun tüm öğrencilerinin kendilerine yönelik sunulan eğitim ve öğretim hizmetlerine katılmaları için ortam ve imkân hazırlamak								
Hedef 1.1	Kayıt bölgemizde yer alan çocukların okulları tespit edilerek Okulumuzu ve okulumuzdaki Mevcut alanların tanıtımını yapılmasını sağlamak.								
Performans Göstergeleri	Hedefe Etkisi	Başlangıç Değeri	2024	2025	2026	2027	2028	İzleme Sıklığı	Rapor Sıklığı
PG 1.1.1 Kayıt bölgesinde ziyaret edilen ortaokul sayısı	40	10	12	13	15	17	20	1 AY	6 AY
PG 1.1.2 Kayıt bölgesi ortaokullarına okulun tanıtımın profesyonel çekim Elektronik Materyallerin verilerin oluşturulması	30	1	2	3	4	5	6	6 AY	6AY
PG 1.1.3 Okulu ziyarete gelen ortaokul sayısı	30	5	6	8	10	13	16	6 AY	6AY
Koordinatör Birim	İlgili Müdür Yardımcısı								
İş birliği Yapılacak Birimler	Çevredeki Ortaokullar, Rehberlik Servisi, Alan şefleri								
Riskler	Mesleki ön yargılar, ulaşım zorlukları								
Stratejiler	S1 Kayıt bölgesinde bulunan ortaokulları ile irtibata geçilerek tanıtım organizasyonları düzenlenecektir. S2 Basılı ve dijital ortamlarda okul tanıtımına yönelik materyaller hazırlanıp aday öğrencilere sunulacaktır. S3 Çevrede bulunan ortaokullar okula davet edilerek alan tanıtımları yapılacaktır.								
Maliyet Tahmini	Hedefin gerçekleşmesine ilişkin ihtiyaç duyulan toplam tahmini maliyete yer verilir.								
Tespitler	Hedef okulların konumu okula erişimi zor hale getirmektedir. Dijital ve basılı materyal hazırlayabilecek öğretmenler vardır. Okulların organize bir şekilde okula gelmesi zor olmaktadır.								
İhtiyaçlar	Ulaşım araç gereçleri, materyal hazırlama araç gereçleri								

TEMA	EĞİTİM-ÖĞRETİME ERİŞİM ve KATILIM								
Amaç 1	Okulumuzun tüm öğrencilerinin kendilerine yönelik sunulan eğitim ve öğretim hizmetlerine katılmaları için ortam ve imkân hazırlamak								
Hedef 1.2	Öğrenci Devamsızlıklarının azaltılması için yapılacak ve sürekli devamsız öğrencilerin ailelerine ulaşılarak Mesleki Eğitim Merkezine yönlendirilmesi çalışmaları yapmak								
Performans Göstergeleri	Hedefe Etkisi	Başlangıç Değeri	2024	2025	2026	2027	2028	İzleme Sıklığı	Rapor Sıklığı
PG 1.2.1 Bir eğitim ve öğretim döneminde 20 gün ve üzeri devamsızlık yapan öğrenci oranı (%)	30	20	17	15	13	11	10	1 AY	6 AY
PG 1.2.2 Bir eğitim ve öğretim döneminde sürekli devamsızlık yapan öğrencilere yüz yüze ulaşılarak Yaygın Eğitime yönlendirilenlerin oranı (%)	30	70	75	80	85	90	95	1 AY	6 AY
PG 1.2.3 Devamsızlık yapan öğrencilerden 5 gün ve üzeri devamsızlığı olanların Rehberlik servisinde Devamsızlık yapmaması desteklenmesi oranı(%)	40	50	60	65	70	80	90	1 AY	6 AY
Koordinatör Birim	İlgili Müdür yardımcısı								
İş birliği Yapılacak Birimler	Öğrenci işleri müdür yardımcıları, MESEM müdür yardımcısı, Rehberlik servisi, Rehber öğretmenler								
Riskler	MESEM eğitimine geçişlerin fazlalaşması, desteklenecek öğrenci sayısının fazla olması.								
Stratejiler	S1 20 gün ve üzeri devamsızlık yapan öğrencilerin tespit edilmesi S2 Sürekli devamsız öğrenciler MESEM'e kayıt için yönlendirilmesi S3 5 gün ve üzeri devamsızlık yapan öğrencilerin devamsızlık yapmaması için desteklenmesi								
Maliyet Tahmini	Hedefin gerçekleşmesine ilişkin ihtiyaç duyulan toplam tahmini maliyete yer verilir.								
Tespitler	Okul devamsızlık oranı yüksektir, sürekli devamsız öğrenci sayısı çoktur,								
İhtiyaçlar	Veli okul iş birliğinin artırılması Mesem sisteminin geliştirilmesi								

TEMA	EĞİTİM-ÖĞRETİME ERİŞİM ve KATILIM								
Amaç 1	Okulumuzun tüm öğrencilerinin kendilerine yönelik sunulan eğitim ve öğretim hizmetlerine katılmaları için ortam ve imkân hazırlamak								
Hedef 1.3	Eğitim öğretim ortamını Engelli bireylere uygun halde tutulması ve gerekli düzenlemelerin yapılması sağlamak								
Performans Göstergeleri	Hedef Etkisi	Başlangıç Değeri	2024	2025	2026	2027	2028	İzleme Sıklığı	Rapor Sıklığı
PG 1.2.1 Görme engelliler için hissedilebilir yüzeyli yol olup olmadığı(0-3)	50	0	1	1	2	2	3	12 AY	12 AY
PG 1.2.2 Okulun özel eğitime ihtiyaç duyan bireylerin kullanımına uygunluğu (0-3)	50	0	1	1	2	2	3	12 AY	12 AY
Koordinatör Birim	İlgili Müdür yardımcısı								
İş birliği Yapılacak Birimler	Alan şefleri, Rehberlik hizmetleri, belediyeler								
Riskler	Maliyetli olması, uygunluğunun denetlemesi zorluğu								
Stratejiler	S1 Görme engelliler için hissedilebilir yüzeyli yolların yapılması S2 Özel eğitime ihtiyaç duyan bireyler için gerekli alt yapıların hazırlanması								
Maliyet Tahmini	Hedefin gerçekleşmesine ilişkin ihtiyaç duyulan toplam tahmini maliyete yer verilir.								
Tespitler	Görme Engelli öğrenci sayısı azdır. Özel eğitimi ihtiyaç duyan öğrenci sayısı fazladır.								
İhtiyaçlar	Görme engelliler için hazırlanacak sistemlerin bilgilendirme yapılması STK'lar ile irtibata geçilmesi								

TEMA	EĞİTİM-ÖĞRETİMDE KALİTE								
Amaç 2	Öğrencilerimizin gelişmiş dünyaya uyum sağlayacak şekilde donanımlı bireyler olabilmesi için eğitim ve öğretimde kalite artırılabilecektir.								
Hedef 2.1	Yükseköğretime geçiş için öğrenci Akademik başarısını arttırmak ve Mezunların istihdam oranlarının artırılması sağlamak								
Performans Göstergeleri	Hedefe Etkisi	Başlangıç Değeri	2024	2025	2026	2027	2028	İzleme Sıklığı	Rapor Sıklığı
PG 2.1.1 Öğrencilerimizin Üniversiteye yerleşme oranları	50	8	9	10	12	13	15	12 AY	12 AY
PG 2.1.2 Mezun öğrencilerden kendi alanlarında çalışanların oranı	50	30	35	40	45	50	60	6 AY	6 AY
Koordinatör Birim	12. Sınıflar Müdür yardımcısı								
İş birliği Yapılacak Birimler	Alan şefleri, Rehberlik servisi, İşletmeler								
Riskler	Öğrencilerin üniversiteye gitme düşüncesinin az olması, Mezun öğrencilerin iş imkanı bulamaması								
Stratejiler	S1 Öğrencilerimizin Üniversiteye yerleşme oranlarının takip edilmesi S2 Mezun olan öğrencilerin istihdam durumlarının takip edilmesi								
Maliyet Tahmini	Hedefin gerçekleşmesine ilişkin ihtiyaç duyulan toplam tahmini maliyete yer verilir								
Tespitler	Üniversite yerleşim oranı düşüktür. Mezun olan öğrencilerin kendi alanlarında çalışma oranı düşüktür.								
İhtiyaçlar	Öğrenciler için daha uygun üniversiteye hazırlanma ortamı yaratılması Mezun öğrencilerin istihdamı için sektör ile bağlantı kurulması								

TEMA	EĞİTİM-ÖĞRETİMDE KALİTE								
Amaç 2	Öğrencilerimizin gelişmiş dünyaya uyum sağlayacak şekilde donanımlı bireyler olabilmesi için eğitim ve öğretimde kalite artırılabacaktır								
Hedef 2.2	Disiplin olaylarını azaltmak için önleyici tedbirlerin alınması								
Performans Göstergeleri	Hedefe Etkisi	Başlangıç Değeri	2024	2025	2026	2027	2028	İzleme Sıklığı	Rapor Sıklığı
PG 2.2.1 Disiplin cezası alan öğrenci oranı	50	3	2,8	2,6	2,5	2,4	2,3	6 AY	6AY
PG 2.2.2 Başarı belgesi alan öğrenci oranı	50	10	12	15	18	20	25	6 AY	6 AY
Koordinatör Birim	Ödül ve Disiplin Kurulu								
İş birliği Yapılacak Birimler	İlgili Müdür yardımcıları, rehberlik servisi								
Riskler	Disiplin cezalarının caydırıcı olmaması, başarı belgesinin objectifliği								
Stratejiler	S1 Disiplin cezası alan öğrencilerin takip edilmesi S2 Başarı belgesi alan öğrencilerin takip edilmesi								
Maliyet Tahmini	Hedefin gerçekleşmesine ilişkin ihtiyaç duyulan toplam tahmini maliyete yer verilir								
Tespitler	Disiplin cezası alma oranı yüksektir. 12. Sınıflar haricinde başarı belgesi alma oranı düşüktür.								
İhtiyaçlar	Okul – veli – öğretmen – öğrenci koordinasyonunu kurulması. Öğrencilere gerekli bilgilendirmelerin yapılması								

TEMA	EĞİTİM-ÖĞRETİMDE KALİTE								
Amaç 2	Öğrencilerimizin gelişmiş dünyaya uyum sağlayacak şekilde donanımlı bireyler olabilmesi için eğitim ve öğretimde kalite artırılabilecektir								
Hedef 2.3	Proje tabanlı yarışmalar ve etkinliklere katılım sağlamak								
Performans Göstergeleri	Hedef Etkisi	Başlangıç Değeri	2024	2025	2026	2027	2028	İzleme Sıklığı	Rapor Sıklığı
PG 2.2.1 Proje tabanlı etkinlik ve Tubitak projelerine katılım sayısı	50	2	3	4	5	6	7	6 AY	6AY
PG 2.2.2 Bilgi ve beceri etkinliklerine katılım sayısı	50	5	7	9	12	15	18	6 AY	6 AY
Koordinatör Birim	Alan şefleri								
İş birliği Yapılacak Birimler	İlgili Müdür yardımcıları, rehberlik servisi								
Riskler	Yarışma maliyetleri, öğrencilerin yarışmalara yeterince motive olmaması								
Stratejiler	S1 Proje tabanlı etkinliklere katılımın sağlanması S2 Bilgi ve beceri etkinliklerine katılımın sağlanması								
Maliyet Tahmini	Hedefin gerçekleşmesine ilişkin ihtiyaç duyulan toplam tahmini maliyete yer verilir								
Tespitler	Okul yarışmalarına katılım sayısı azdır. Okulca robot yarışmalarında başarılar elde edilmiştir.								
İhtiyaçlar	Öğrencilere yarışmalar hakkında yeterli bilgi ve becerinin kazandırılması Gerekli maliyetlerin giderilmesi								

TEMA	KURUMSAL KAPASİTE								
Amaç 3	Eğitim ve öğretim faaliyetlerinin daha nitelikli olarak verilebilmesi için okulumuzun kurumsal kapasitesi güçlendirilecektir.								
Hedef 3.1	Yerleşkemizde Binaların eksikliklerinin giderilmesi								
Performans Göstergeleri	Hedefe Etkisi	Başlangıç Değeri	2024	2025	2026	2027	2028	İzleme Sıklığı	Rapor Sıklığı
PG 3.1.1 Öğrencilerin kullandığı alanların yeniden düzenleme sayısı	50	0	1	2	3	4	5	6 AY	6AY
PG 3.1.2 Okulda öğrencilerin kullandığı alanların malzemelerinin yenilenmesi sayısı	50	0	1	2	3	4	5	6 AY	6 AY
Koordinatör Birim	İlgili Müdür yardımcısı								
İş birliği Yapılacak Birimler	Alan şefleri, Okul aile birliği, STK'lar, Sektör								
Riskler	Yenileme maliyetleri, Yenileme çalışmaların organize edilememesi								
Stratejiler	S1 Öğrencilerin kullandığı alanların yeniden düzenlemesi S2 Okulda öğrencilerin kullandığı alanların malzemelerinin yenilenmesi								
Maliyet Tahmini	Hedefin gerçekleşmesine ilişkin ihtiyaç duyulan toplam tahmini maliyete yer verilir								
Tespitler	Okulda öğrencilerin kullanabileceği alanlar mevcuttur. Öğrencilerin Atölye ve Laboratuvar araçları eğitim öğretime uygundur.								
İhtiyaçlar	STK'lar ve Firmalar ile iş birliği kurulması, Okul aile birliği ile çalışılması								

TEMA	KURUMSAL KAPASİTE								
Amaç 3	Eğitim ve öğretim faaliyetlerinin daha nitelikli olarak verilebilmesi için okulumuzun kurumsal kapasitesi güçlendirilecektir.								
Hedef 3.2	Teknolojik alt yapıdaki eksikliklerin giderilmesini sağlamak ve FATİH projesinden en iyi şekilde yararlanmak								
Performans Göstergeleri	Hedefe Etkisi	Başlangıç Değeri	2024	2025	2026	2027	2028	İzleme Sıklığı	Rapor Sıklığı
PG 3.2.1 Akıllı tahtayı etkin olarak kullanan öğretmen oranı	50	75	80	85	90	95	98	6 AY	6AY
PG 3.2.2 EBA'yı etkin olarak kullanan öğretmen oranı	50	10	15	20	25	30	40	6 AY	6 AY
Koordinatör Birim	İlgili Müdür Yardımcısı								
İş birliği Yapılacak Birimler	Zümre başkanları, Alan şefleri								
Riskler	Teknolojik araçların bozulması, içerik hazırlamanın zaman alması								
Stratejiler	S2 Akıllı tahtayı etkin olarak kullanan öğretmenlerin takip edilmesi S2 EBA'yı etkin olarak kullanan öğretmenlerin takip edilmesi								
Maliyet Tahmini	Hedefin gerçekleşmesine ilişkin ihtiyaç duyulan toplam tahmini maliyete yer verilir								
Tespitler	Okulda Akıllı tahtayı kullanan öğretmen oranı yüksektir, EBA'yı etkin kullanan öğretmen sayısı düşüktür.								
İhtiyaçlar	Öğretmenlere materyal üretime hakkında gerekli eğitimlerin verilmesi. EBA kullanımı hakkında gerekli bilgilendirmelerin yapılması								

TEMA	KURUMSAL KAPASİTE								
Amaç 3	Eğitim ve öğretim faaliyetlerinin daha nitelikli olarak verilebilmesi için okulumuzun kurumsal kapasitesi güçlendirilecektir.								
Hedef 3.3	Okul Aile birliği gelirlerinin arttırılmasını sağlamak için yapılacak etkinlikler yapmak								
Performans Göstergeleri	Hedef Etkisi	Başlangıç Değeri	2024	2025	2026	2027	2028	İzleme Sıklığı	Rapor Sıklığı
PG 3.2.1 Okul aile birliği gelirinin artış oranı	50	0	1	2	3	5	8	6 AY	6AY
PG 3.2.2 Okul aile birliğince düzenlenen etkinlik sayısı	50	0	1	2	3	4	5	6 AY	6 AY
Koordinatör Birim	İlgili Müdür Yardımcısı								
İş birliği Yapılacak Birimler	Okul aile birliği								
Riskler	Okul aile birliği gelirlerinin düzensizliği, etkinliklerin yapılmasında yaşanan organizasyon sorunları								
Stratejiler	S2 Okul aile birliği gelirinin artışının takip edilmesi S2 Okul aile birliğince düzenlenen etkinlik sayısının takip edilmesi								
Maliyet Tahmini	Hedefin gerçekleşmesine ilişkin ihtiyaç duyulan toplam tahmini maliyete yer verilir								
Tespitler	Okul aile birliği geliri düşüktür. Okul aile birliği etkinlik düzenlemeye yönelik çalışmalar yapmaktadır.								
İhtiyaçlar	Okul aile birliği ile okul idaresinin koordine edilmesi Velilere gerekli bilgilendirmelerin yapılması								

4.BÖLÜM

MALİYETLENDİRME

4. MALİYETLENDİRME

Tablo 16 Tahmini Maliyet Tablosu

	2024	2025	2026	2027	2028	Toplam Maliyet
Amaç 1	354.387	407.464	468.503	618.698	751.372	2.871.007
Hedef 1.1	118.129	135.821	156.168	206.233	250.457	957.002
Hedef 1.2	118.129	135.821	156.168	206.233	250.457	957.002
Hedef 1.3	118.129	135.821	156.168	206.233	250.457	957.002
Amaç 2	354.387	407.464	468.503	618.698	751.372	2.871.007
Hedef 2.1	118.129	135.821	156.168	206.233	250.457	957.002
Hedef 2.2	118.129	135.821	156.168	206.233	250.457	957.002
Hedef 2.3	118.129	135.821	156.168	206.233	250.457	957.002
Amaç 3	354.387	407.464	468.503	618.698	751.372	2.871.007
Hedef 3.1	118.129	135.821	156.168	206.233	250.457	957.002
Hedef 3.2	118.129	135.821	156.168	206.233	250.457	957.002
Hedef 3.3	118.129	135.821	156.168	206.233	250.457	957.002
Genel Yönetim Giderleri	265.790	305.598	351.378	464.024	751.372	2.153.255
TOPLAM	1.328.952	1.527.991	1.756.888	2.320.118	2.254.116	10.766.274

5.BÖLÜM

İZLEME VE DEĞERLENDİRME

5. İZLEME VE DEĞERLENDİRME

Stratejik planlarda yer alan amaç ve hedeflere ulaşma durumlarının tespiti ve bu yolla stratejik planlardaki amaç ve hedeflerin gerçekleştirilebilmesi için gerekli tedbirlerin alınması izleme ve değerlendirme ile mümkün olmaktadır. Stratejik Planda yer alan performans göstergelerinin gerçekleşme durumlarının tespiti yılda iki kez yapılacaktır. Her yılın ilk altı ayında ilgili hedefe ait performans göstergelerinin performans düzeyi dikkate alınarak yapılan izlemenin ardından, yılsonu itibarıyla hedeflenen değere ulaşıp ulaşılmadığının analizi yapılacaktır.



Stratejik plan kurumun beş yıllık hedeflerini planlamak amacıyla hazırlanmıştır.2024-2028 yıllarını kapsayan bu stratejik planın performans göstergelerine ulaşılabilmesi için yapılacak olan etkinlikler “performans programı” ile planlanır.

Performans programlarının izleme ve değerlendirmeleri raporlamalar şeklinde gerçekleştirilir. etkinlikler performans göstergeleri ile değerlendirilerek hedeflere ulaşıp ulaşılmadığı analiz edilecek, ulaşılamayan hedefler için yeni tedbirler geliştirilecektir. performans programının sonuç raporu hazırlanır

EKLER:

EK-1 Paydaş Anketleri

Aşağıda verilen anketler, okul/kurumlara örnek olması bakımından rehberlere eklenmiştir. Anket içerikleri, okul/kurum türüne ve yapısına göre değişiklik göstermelidir.

Sevgili Öğrencimiz;

- Bu anketin amacı, okul hakkındaki görüşlerini toplamaktır.
- Bu anket, kimlik bilgileri girilmeden yapılmalıdır.
- Okul hakkında görüşlerini en iyi şekilde yansıtan kutuya “X” işareti koyarak neler düşündüğünü öğrenmemize yardımcı olabilirsiniz.
- Anketimize katıldığınız için teşekkür ederiz.

NO	MESLEK LİSESİ ÖĞRENCİLERİ İÇİN KONU BAŞLIKLARI	Kesinlikle Katılıyorum	Katılıyorum	Kararsızım	Kesinlikle Katılmıyorum	Katılmıyorum
01-	Okulda kendimi güvende hissediyorum.	()	()	()	()	()
02-	Okul temiz ve hijyeniktir.	()	()	()	()	()
03-	Okulun fiziki koşullarını yeterlidir.	()	()	()	()	()
04-	Okul, yeni kabul edilen öğrencilere uygun desteği sağlar.	()	()	()	()	()
05-	Farklı kültürlerden gelen öğrencilerin bu okulda memnuniyetle karşılanacağını düşünüyorum.	()	()	()	()	()
06-	Öğretmenlerime ihtiyaç duyduğumda kolaylıkla görüşebilirim.	()	()	()	()	()
07-	Okul müdürüne ihtiyaç duyduğumda kolaylıkla görüşebilirim.	()	()	()	()	()
08-	Okul rehberlik servisinden ihtiyaçlarım doğrultusunda faydalanabiliyorum.	()	()	()	()	()
09-	Okul meslek seçimim konusunda hedefler belirlememde ve bu hedeflere ulaşmamda yeterli rehberlik ediyor.	()	()	()	()	()
10-	Mesleki gelişimimle ilgili yapılan etkinlikleri (seminer, okul dışı faaliyetler..) yeterli buluyorum.	()	()	()	()	()
11-	Okulumda mesleki eğitimimi destekleyici fiziki donanım ve alt yapının yeterli olduğunu düşünüyorum.	()	()	()	()	()
12-	Staj imkânlarından en verimli şekilde faydalanmamız için gerekli rehberlik ve yerleştirmenin doğru yapıldığını düşünüyorum.	()	()	()	()	()
13-	Okulumda yer almam için birçok fırsat var.	()	()	()	()	()
14-	Okul bana yeterli ders dışı etkinlik olanakları sunuyor.	()	()	()	()	()
15-	Okul kulüpleri amacına uygun şekilde gelişimime katkı sağlıyor.	()	()	()	()	()

16	Öğretmenlerim sınıfta adil kurallara sahipler ve tarafsızlar.	()	()	()	()	()
17-	Öğretmenlerim beni daha iyi performans göstermem için teşvik ediyor.	()	()	()	()	()
18-	Öğretmenlerim derslerin işlenişinde farklı ve ilgi çekici yöntemlerle kullanır.	()	()	()	()	()
19-	Okul kantininde yeterli ve sağlıklı yiyecekler var.	()	()	()	()	()
20-	DYK'leri yeterli buluyorum.	()	()	()	()	()
21-	Sınav ve ödevlerin beni değerlendirmek için adil ve yeterli olduğunu düşünüyorum.	()	()	()	()	()
22-	Okulda düzenlenen sanatsal ve kültürel faaliyetler yeterlidir.	()	()	()	()	()
23-	Okulda öğrencilerin görüşleri dikkate alınır.	()	()	()	()	()

Kıymetli Öğretmenimiz;

- Bu anketin amacı, okul/kurum çalışmaları hakkındaki görüşlerinizi almaktır.
- Bu ankette kimlik bilgileri yer almaz.
- Lütfen okul hakkındaki görüşlerinizi en iyi şekilde yansıtan kutuya “X” işareti koyarak belirtiniz.
- Anketimize katıldığınız için teşekkür ederiz.

NO	ÖĞRETMENLER İÇİN KONU BAŞLIKLARI	Kesinlikle Katılıyorum	Katılıyorum	Kararsızım	Kesinlikle Katılmıyorum	Katılmıyorum
01-	Okulun misyonu ve vizyonunu tam olarak anlıyorum.	()	()	()	()	()
02-	Okulda eğitim ve yönetim kalitesi sürekli olarak gelişiyor.	()	()	()	()	()
03-	Okul temiz ve hijyeniktir.	()	()	()	()	()
04-	Okul, öğrencilerin ve personelin güvenliğini sağlamak için uygun güvenlik önlemleri alır.	()	()	()	()	()
05-	Okul, yeni kabul edilen öğrencilere uygun desteği sağlar.	()	()	()	()	()
06-	Okulumuz mesleki yeterliliğimi geliştirmek için eğitim fırsatları sunuyor.	()	()	()	()	()
07-	Okul yönetimlerimiz öğretmenleri etkin bir şekilde yönlendirir.	()	()	()	()	()
08-	Okulumuz, öğrencilerin öğrenme ilgisini uyandıracak bir öğrenme ortamı oluşturmuştur.	()	()	()	()	()
09-	Etkili bir öğretmen olmak için ihtiyaç duyduğum kaynaklara erişimim var.	()	()	()	()	()
10-	Bana sunulan kaynakları kullanmak için gerekli eğitime sahibim.	()	()	()	()	()
11-	Okulumuzun, farklı ihtiyaçları olan öğrencileri desteklemek için etkin bir politikası vardır.	()	()	()	()	()
12-	Okulumuz müfredat uygulamasını etkin bir şekilde izler.	()	()	()	()	()
13-	Okulumuz, velilere uygun etkinlikler düzenlemektedir.	()	()	()	()	()
14-	Diğer öğretmenlerle iş birliği yaparım.	()	()	()	()	()
15-	Okul personeli arasında dostane bir ilişki sürdürülür.	()	()	()	()	()
16-	Takım ruhumuz ve moralimiz yüksek.	()	()	()	()	()
17-	Okulumuza aidiyet hissediyorum.	()	()	()	()	()

Kıymetli Velimiz;

- Bu anketin amacı, okul/kurum çalışmaları hakkındaki görüşlerinizi almaktır.
- Bu ankette kimlik bilgileri yer almaz.
- Lütfen okul/kurum hakkındaki görüşlerinizi en iyi şekilde yansıtan kutuya “X” işareti koyarak belirtiniz.
- Anketimize katıldığınız için teşekkür ederiz.

NO	ÖĞRETMENLER İÇİN KONU BAŞLIKLARI	Kesinlikle Katılıyorum	Katılıyorum	Kararsızım	Kesinlikle Katılmıyorum	Katılmıyorum
01-	Okulun misyonu ve vizyonunu tam olarak anlıyorum.	()	()	()	()	()
02-	Okulda eğitim ve yönetim kalitesi sürekli olarak gelişiyor.	()	()	()	()	()
03-	Okul temiz ve hijyeniktir.	()	()	()	()	()
04-	Okul, öğrencilerin ve personelin güvenliğini sağlamak için uygun güvenlik önlemleri alır.	()	()	()	()	()
05-	Okul, yeni kabul edilen öğrencilere uygun desteği sağlar.	()	()	()	()	()
06-	Okul, çocuğumun okumaya olan ilgisini geliştirmesine yardımcı olabilir.	()	()	()	()	()
07-	Okul çocuğumun öğrenme ilgisini güçlendiriyor.	()	()	()	()	()
08-	Okul çocuğumun ahlaki gelişimini teşvik edebilir.	()	()	()	()	()
09-	Okulda kullanılan değerlendirme yöntemleri çocuğumun gelişimini tüm yönleriyle anlamama yardımcı oluyor.	()	()	()	()	()
10-	Okul, çocuğumun öğrenme performansı ve gelişimi hakkında beni iyi bilgilendiriyor.	()	()	()	()	()
11-	Okul çocuğuma duygusal rahatsızlık ve öğrenme güçlükleri ile karşılaştığımda yeterli desteği ve rehberlik sağlar.	()	()	()	()	()
12-	Öğretmenlerin benimle iletişim kurma yöntemlerinden memnunum.	()	()	()	()	()
13-	Herhangi bir problem durumunda müdür endişelerime cevap veriyor.	()	()	()	()	()
14-	Okulda, velilerin ihtiyaçlarına uygun eğitim faaliyetleri düzenlenir.	()	()	()	()	()
15-	Okul, çocukların gelişimini desteklemek için velilerle iyi bir ilişki kurar.	()	()	()	()	()
16-	Okul, aktif veli katılımını teşvik eder.	()	()	()	()	()
17-	Okulun veli etkinliklerine aktif olarak katılırım.	()	()	()	()	()
18-	Bir veli olarak okula aidiyet hissediyorum.	()	()	()	()	()
19-	Çocuğumun ev ödevlerini tamamlamasını sağlarım.	()	()	()	()	()
20-	Çocuğumu okumaya teşvik ederim.	()	()	()	()	()
21-	Çocuğumun her gün okula gitmesini sağlarım.	()	()	()	()	()
22-	Çocuğumun eğitiminde aktif bir ortağım.	()	()	()	()	()

